

# Informe de análisis de datos para la toma de decisiones

Análisis de los delitos contra el Patrimonio 2017-2020



## Análisis de los delitos contra el Patrimonio 2017-2020

### Índice

<b>1. Introducción</b>	<b>6</b>
<b>2. Hurto a personas</b>	<b>7</b>
2.1. Tasas de hurto a personas (Por cada 100,000 habitantes) por año y nivel gubernamental. . . . .	7
2.2. Distribución de los hurtos a personas según arma empleada, por año y nivel gubernamental. . . . .	8
2.3. Distribución porcentual de los hurtos a personas según género de las víctimas, por año y nivel gubernamental. . . . .	9
2.4. Distribución porcentual de los hurtos a personas por año según mes de ocurrencia, por año y nivel gubernamental. . . . .	10
2.5. Distribución porcentual de los hurtos a personas por año según día de la semana en que ocurrió, por año y nivel gubernamental. . . . .	11
<b>3. Extorsión</b>	<b>12</b>
3.1. Tasas de extorsión (Por cada 100,000 habitantes) por año y nivel gubernamental.	12
3.2. Distribución de las extorsiones según arma empleada, por año y nivel gubernamental. . . . .	13
3.3. Distribución porcentual de las extorsiones según género de las víctimas, por año y nivel gubernamental. . . . .	14
3.4. Distribución porcentual de las extorsiones por año según mes de ocurrencia, por año y nivel gubernamental. . . . .	15
3.5. Distribución porcentual de las extorsiones por año según día de la semana en que ocurrió, por año y nivel gubernamental. . . . .	16
<b>4. Hurto a Residencias</b>	<b>17</b>
4.1. Tasas de hurto a residencias (Por cada 100,000 habitantes) por año y nivel gubernamental. . . . .	17
4.2. Distribución de los hurtos a residencias según arma empleada, por año y nivel gubernamental. . . . .	18
4.3. Distribución porcentual de los hurtos a residencias por año según día de la semana en que ocurrió, por año y nivel gubernamental. . . . .	19

<b>5. Hurto de Vehículos</b>	<b>20</b>
5.1. Tasas de hurto de vehículos (Por cada 100,000 habitantes) por año y nivel gubernamental. . . . .	20
5.2. Distribución de los hurtos de vehículos según arma empleada, por año y nivel gubernamental. . . . .	21
5.3. Distribución porcentual de los hurtos de vehículos por año según mes de ocurrencia, por año y nivel gubernamental. . . . .	22
5.4. Distribución porcentual de los hurtos de vehículos por año según día de la semana en que ocurrió, por año y nivel gubernamental. . . . .	23
<b>6. hurto de Motos</b>	<b>24</b>
6.1. Tasas de hurto de motos (Por cada 100,000 habitantes) por año y nivel gubernamental. . . . .	24
6.2. Distribución de los hurtos de motos según arma empleada, por año y nivel gubernamental. . . . .	25
6.3. Distribución porcentual de los hurtos de motos por año según mes de ocurrencia, por año y nivel gubernamental. . . . .	26
6.4. Distribución porcentual de los hurtos de motos por año según día de la semana en que ocurrió, por año y nivel gubernamental. . . . .	27
<b>7. hurto de Establecimientos Comerciales</b>	<b>28</b>
7.1. Tasas de hurto de establecimientos comerciales (Por cada 100,000 habitantes) por año y nivel gubernamental. . . . .	28
7.2. Distribución de los hurtos de establecimientos comerciales según arma empleada, por año y nivel gubernamental. . . . .	29
7.3. Distribución porcentual de los hurtos de establecimientos comerciales por año según mes de ocurrencia, por año y nivel gubernamental. . . . .	30
7.4. Distribución porcentual de los hurtos de establecimientos comerciales por año según día de la semana en que ocurrió, por año y nivel gubernamental. . . . .	31
<b>8. Conclusiones</b>	<b>32</b>

## Índice de figuras

1. Tasas de hurto a personas (Por cada 100,000 habitantes) por año y nivel gubernamental. . . . .	7
2. Distribución de los hurtos a personas según arma empleada, por año y nivel gubernamental. . . . .	8
3. Distribución porcentual de los hurtos a personas según género, por año y nivel gubernamental. . . . .	9
4. Distribución porcentual de los hurtos a personas por año según mes de ocurrencia, por año y nivel gubernamental. . . . .	10
5. Distribución porcentual de los hurtos a personas por año según día de la semana en que ocurrió, por año y nivel gubernamental. . . . .	11
6. Tasas de extorsión (Por cada 100,000 habitantes) por año y nivel gubernamental. . . . .	12
7. Distribución de las extorsiones según arma empleada, por año y nivel gubernamental. . . . .	13
8. Distribución porcentual de las extorsiones según género de las víctimas, por año y nivel gubernamental. . . . .	14
9. Distribución porcentual de las extorsiones por año según mes de ocurrencia, por año y nivel gubernamental. . . . .	15
10. Distribución porcentual de las extorsiones por año según día de la semana en que ocurrió, por año y nivel gubernamental. . . . .	16
11. Tasas de hurto a residencias (Por cada 100,000 habitantes) por año y nivel gubernamental. . . . .	17
12. Distribución de los hurtos a residencias según arma empleada, por año y nivel gubernamental. . . . .	18
13. Distribución porcentual de los hurtos a residencias por año según día de la semana en que ocurrió, por año y nivel gubernamental. . . . .	19
14. Tasas de hurto de vehículos (Por cada 100,000 habitantes) por año y nivel gubernamental. . . . .	20
15. Distribución de los hurtos de vehículos según arma empleada, por año y nivel gubernamental. . . . .	21
16. Distribución porcentual de los hurtos de vehículos por año según mes de ocurrencia, por año y nivel gubernamental. . . . .	22
17. Distribución porcentual de los hurtos de vehículos por año según día de la semana en que ocurrió, por año y nivel gubernamental. . . . .	23
18. Tasas de hurto de motos (Por cada 100,000 habitantes) por año y nivel gubernamental. . . . .	24
19. Distribución de los hurtos de motos según arma empleada, por año y nivel gubernamental. . . . .	25

---

20.	Distribución porcentual de los hurtos de motos por año según mes de ocurrencia, por año y nivel gubernamental. . . . .	26
21.	Distribución porcentual de los hurtos de motos por año según día de la semana en que ocurrió, por año y nivel gubernamental. . . . .	27
22.	Tasas de hurto de establecimientos comerciales (Por cada 100,000 habitantes) por año y nivel gubernamental. . . . .	28
23.	Distribución de los hurtos de establecimientos comerciales según arma empleada, por año y nivel gubernamental. . . . .	29
24.	Distribución porcentual de los hurtos de establecimientos comerciales por año según mes de ocurrencia, por año y nivel gubernamental. . . . .	30
25.	Distribución porcentual de los hurtos de establecimientos comerciales por año según día de la semana en que ocurrió, por año y nivel gubernamental. . . . .	31

## 1. Introducción

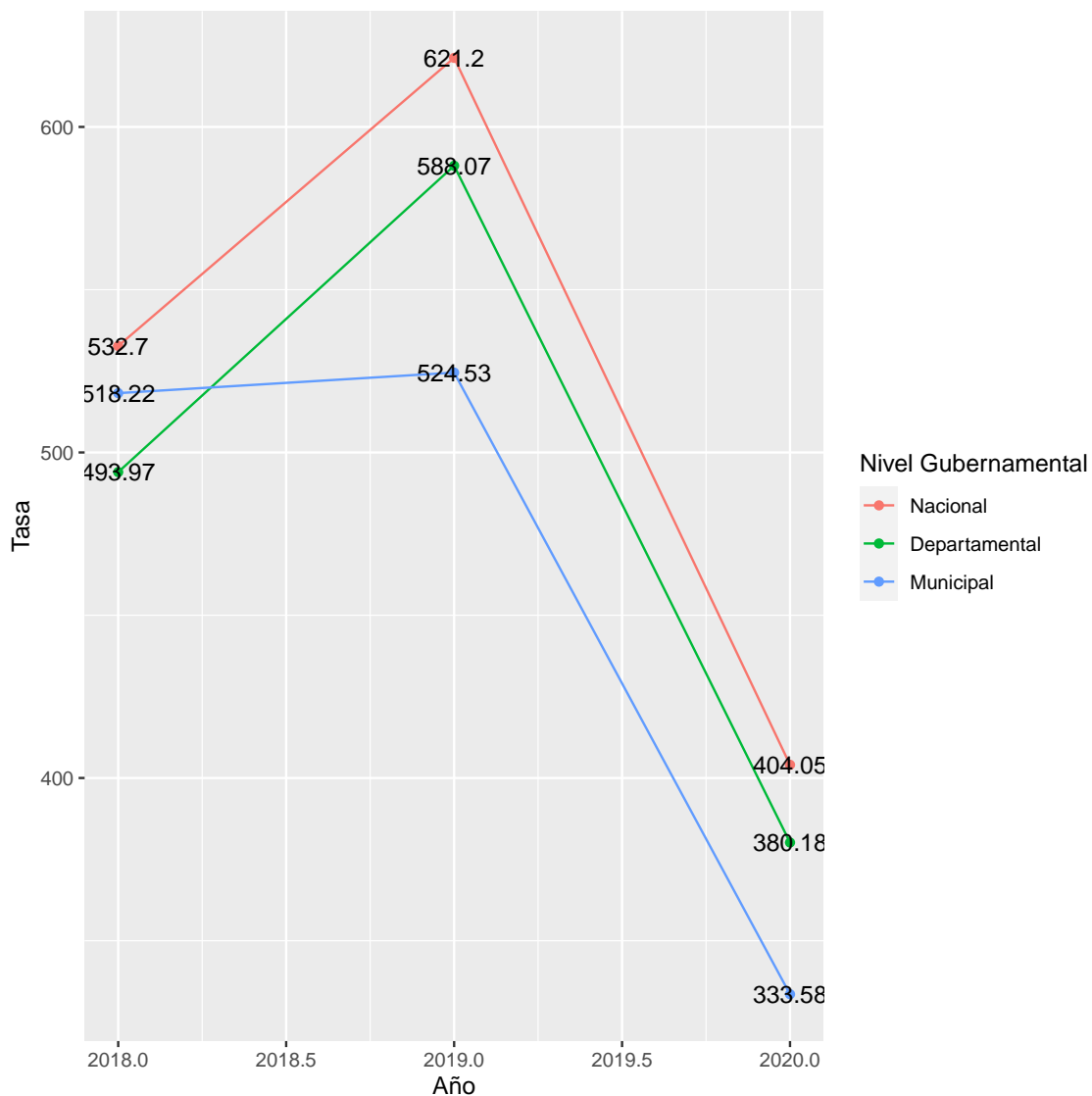
En este informe se analizan diferentes delitos contra el patrimonio. El informe está dividido en siete secciones. En la primera se analiza el hurto a personas. En la segunda la extorsión. En la tercera hurto a residencias. En la cuarta hurto a vehículos. En la quinta hurto a motocicletas. En la sexta hurto a establecimientos comerciales. Para finalizar se concluye.

## 2. Hurto a personas

### 2.1. Tasas de hurto a personas (Por cada 100,000 habitantes) por año y nivel gubernamental.

La *figura 1* muestra las tasas de hurto a personas (Por cada 100,000 habitantes) por año y nivel gubernamental. Se observa que en 2020 es en el que se registraron las menores tasas de hurto en los diferentes niveles gubernamentales.

Figura 1: Tasas de hurto a personas (Por cada 100,000 habitantes) por año y nivel gubernamental.

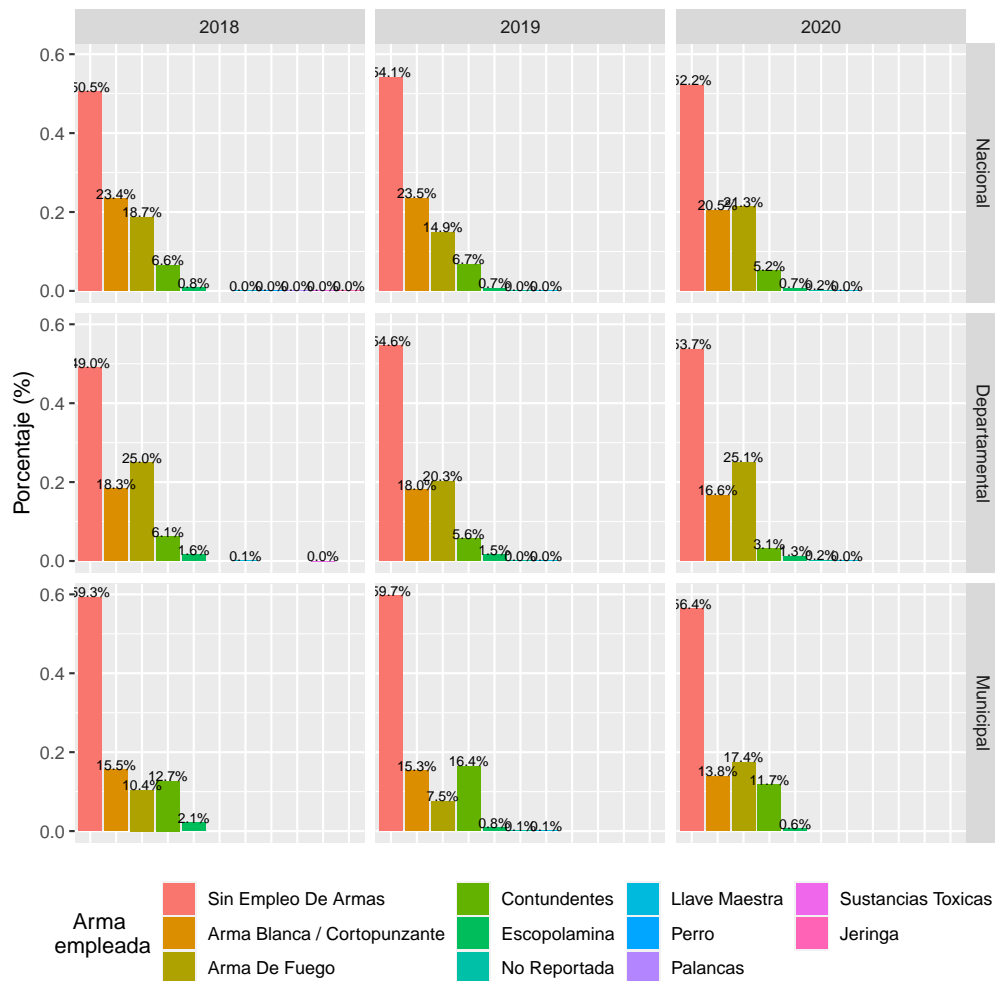


**Fuente:** Elaboración propia a partir de los datos del observatorio del delito-Policía Nacional y Proyecciones Poblacionales-DANE.

## 2.2. Distribución de los hurtos a personas según arma empleada, por año y nivel gubernamental.

La figura 2 muestra la distribución de los hurtos a personas según arma empleada, por año y nivel gubernamental. Se observa que la mayoría de los hurtos para los diferentes años y niveles gubernamentales los hurtos se realizan sin empleo de armas.

Figura 2: Distribución de los hurtos a personas según arma empleada, por año y nivel gubernamental.



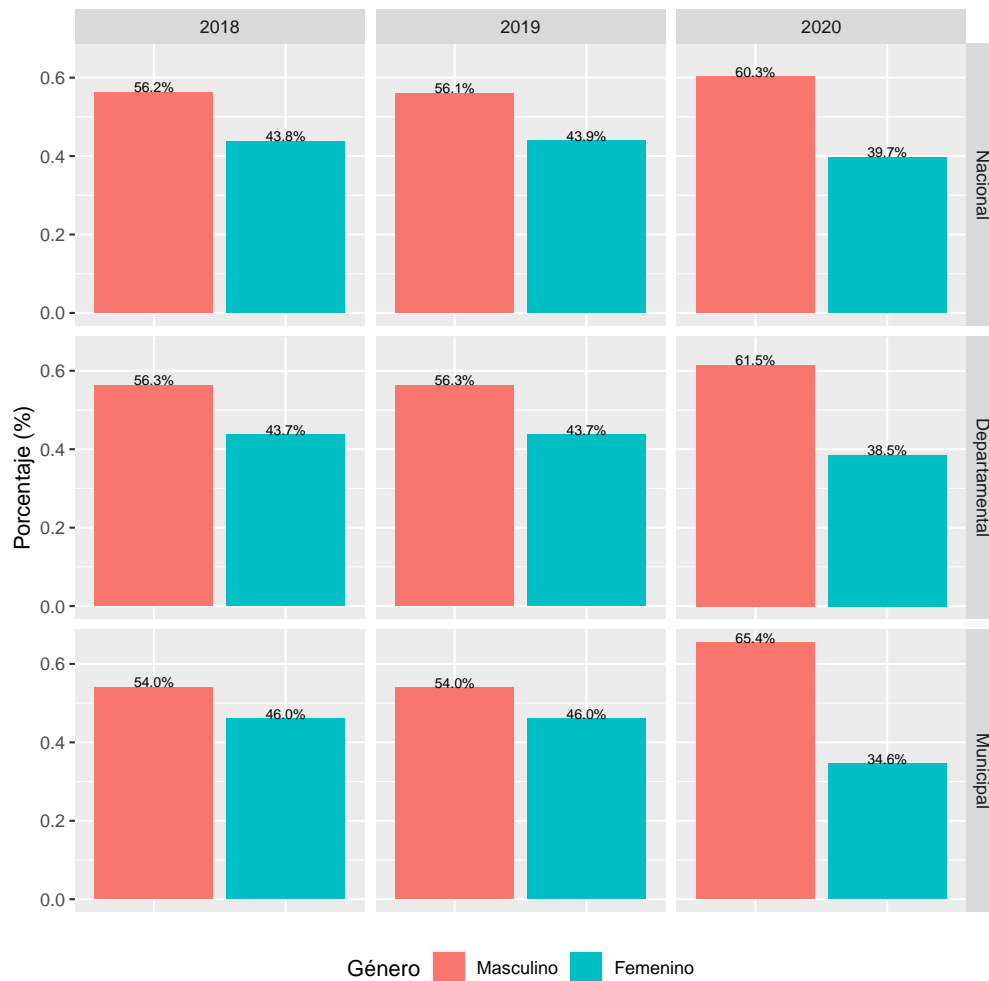
Fuente: Elaboración propia a partir de los datos del observatorio del delito-Policia Nacional.



### 2.3. Distribución porcentual de los hurtos a personas según género de las víctimas, por año y nivel gubernamental.

La *figura 3* muestra la distribución porcentual de los hurtos a personas según género de las víctimas, por año y nivel gubernamental. Para los diferentes niveles gubernamentales y años, se observa que en su mayoría las víctimas de hurto son hombres .

Figura 3: Distribución porcentual de los hurtos a personas según género, por año y nivel gubernamental.



Fuente: Elaboración propia a partir de los datos del observatorio del delito-Policia Nacional.

## 2.4. Distribución porcentual de los hurtos a personas por año según mes de ocurrencia, por año y nivel gubernamental.

La *figura 4* muestra la distribución porcentual de los hurtos a personas por año según mes de ocurrencia, por año y nivel gubernamental. Para 2020, se destaca que entre marzo y julio hubo a nivel municipal la menor cantidad de hurtos. Esto se puede explicar por las restricciones en la movilidad a causa del COVID-19.

Figura 4: Distribución porcentual de los hurtos a personas por año según mes de ocurrencia, por año y nivel gubernamental.

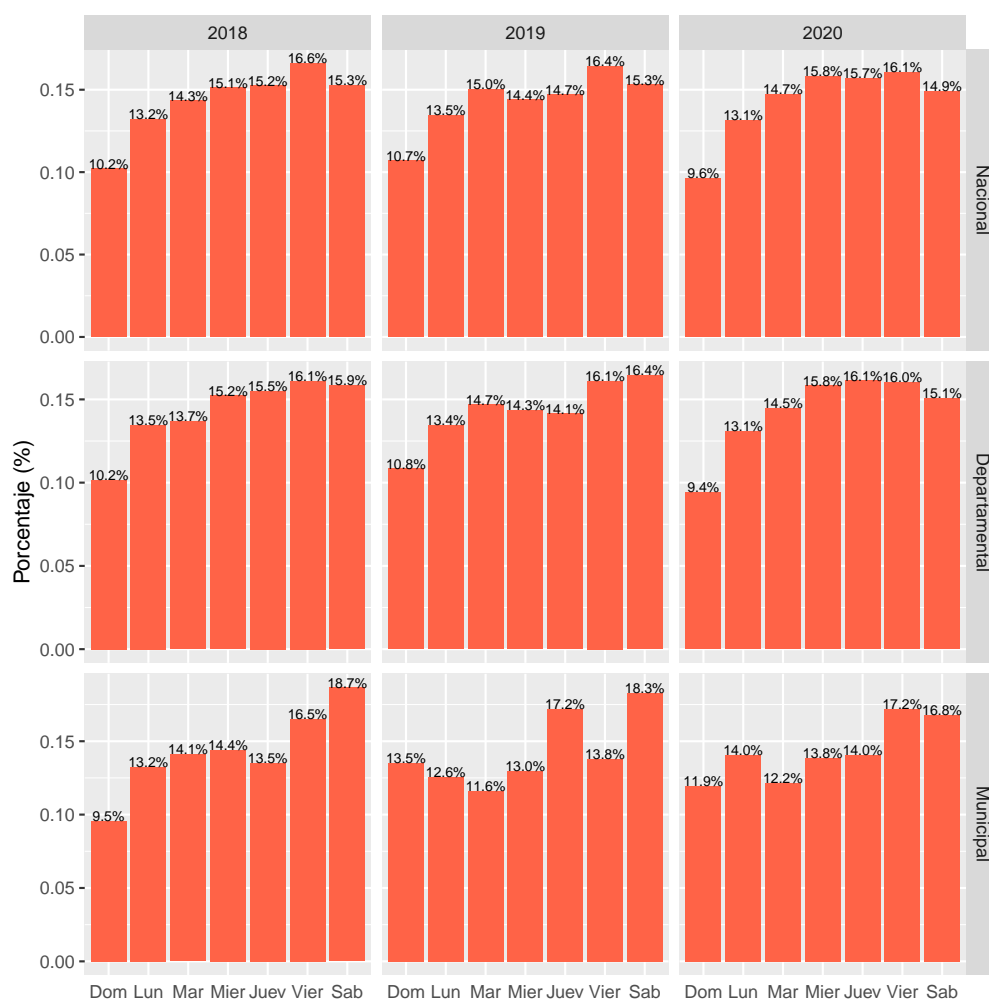


Fuente: Elaboración propia a partir de los datos del observatorio del delito Policia Nacional.

## 2.5. Distribución porcentual de los hurtos a personas por año según día de la semana en que ocurrió, por año y nivel gubernamental.

La *figura 5* muestra la distribución porcentual de los hurtos a personas por año según día de la semana en que ocurrió, por año y nivel gubernamental. Se observa que por lo general el domingo es el día en el que menos hurtos se presentan.

Figura 5: Distribución porcentual de los hurtos a personas por año según día de la semana en que ocurrió, por año y nivel gubernamental.



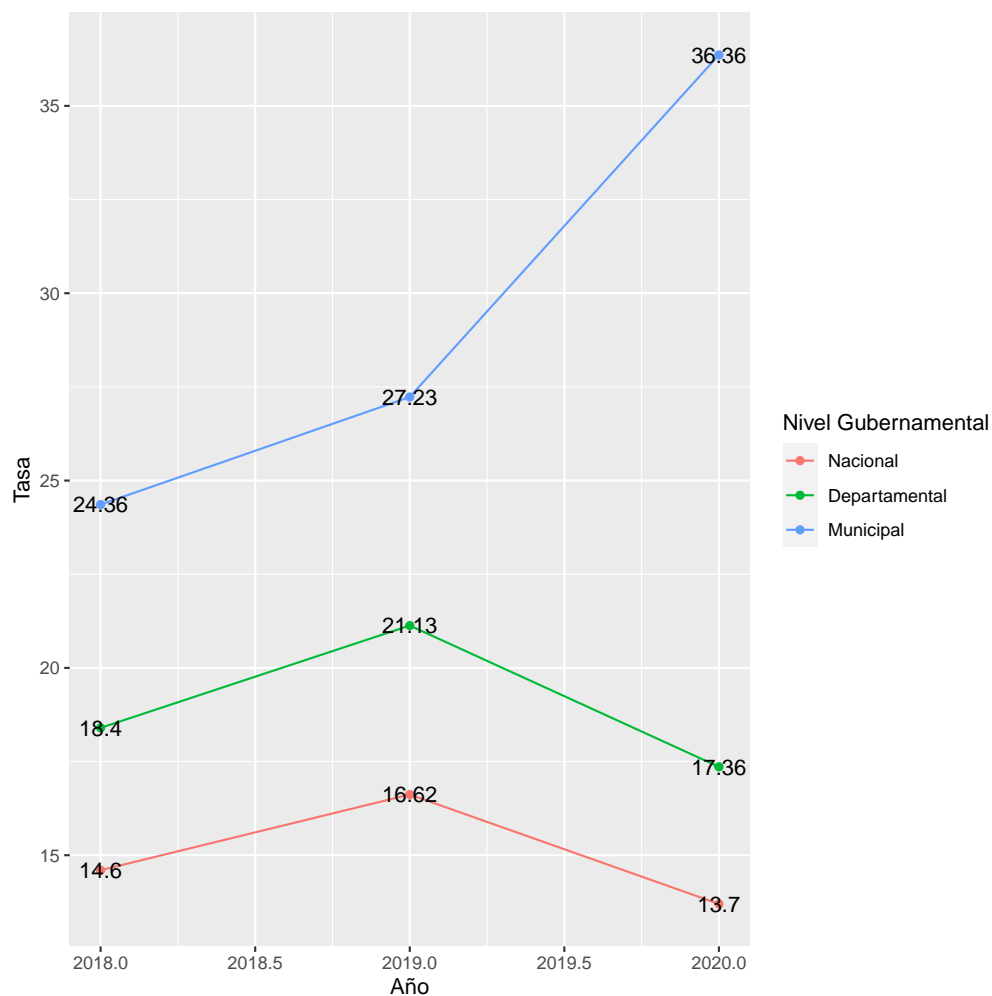
**Fuente:** Elaboración propia a partir de los datos del observatorio del delito Policia Nacional.

### 3. Extorsión

#### 3.1. Tasas de extorsión (Por cada 100,000 habitantes) por año y nivel gubernamental.

La *figura 6* muestra las tasas de extorsión (Por cada 100,000 habitantes) por año y nivel gubernamental. Se observa que las mayores tasas de extorsión se dan a nivel municipal, además en Rionegro estas tasa crece para el periodo 2018-2019.

Figura 6: Tasas de extorsión (Por cada 100,000 habitantes) por año y nivel gubernamental.

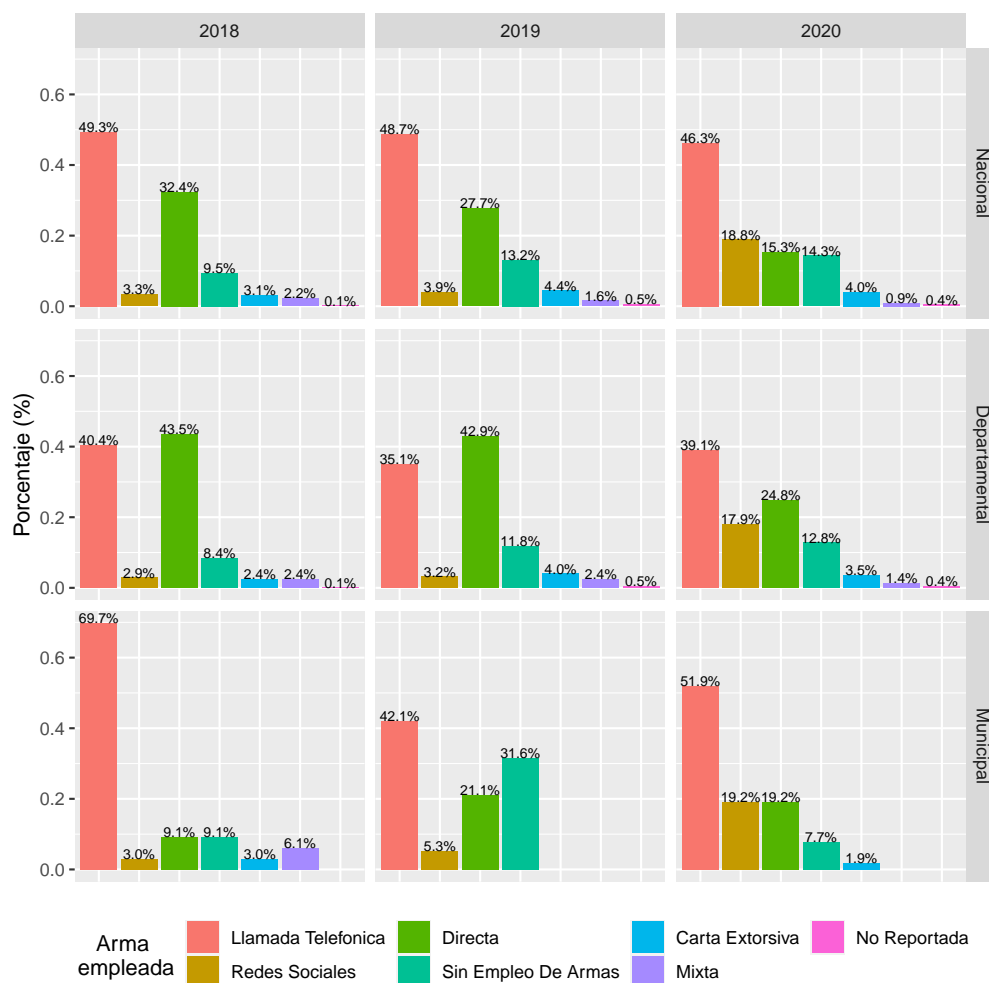


**Fuente:** Elaboración propia a partir de los datos del observatorio del delito-Policia Nacional y Proyecciones Poblacionales-DANE.

### 3.2. Distribución de las extorsiones según arma empleada, por año y nivel gubernamental.

La figura 7 muestra la distribución de las extorsiones según arma empleada, por año y nivel gubernamental. Se destaca que la mayoría de extorsiones se llevan a cabo por medio de llamadas telefónicas.

Figura 7: Distribución de las extorsiones según arma empleada, por año y nivel gubernamental.

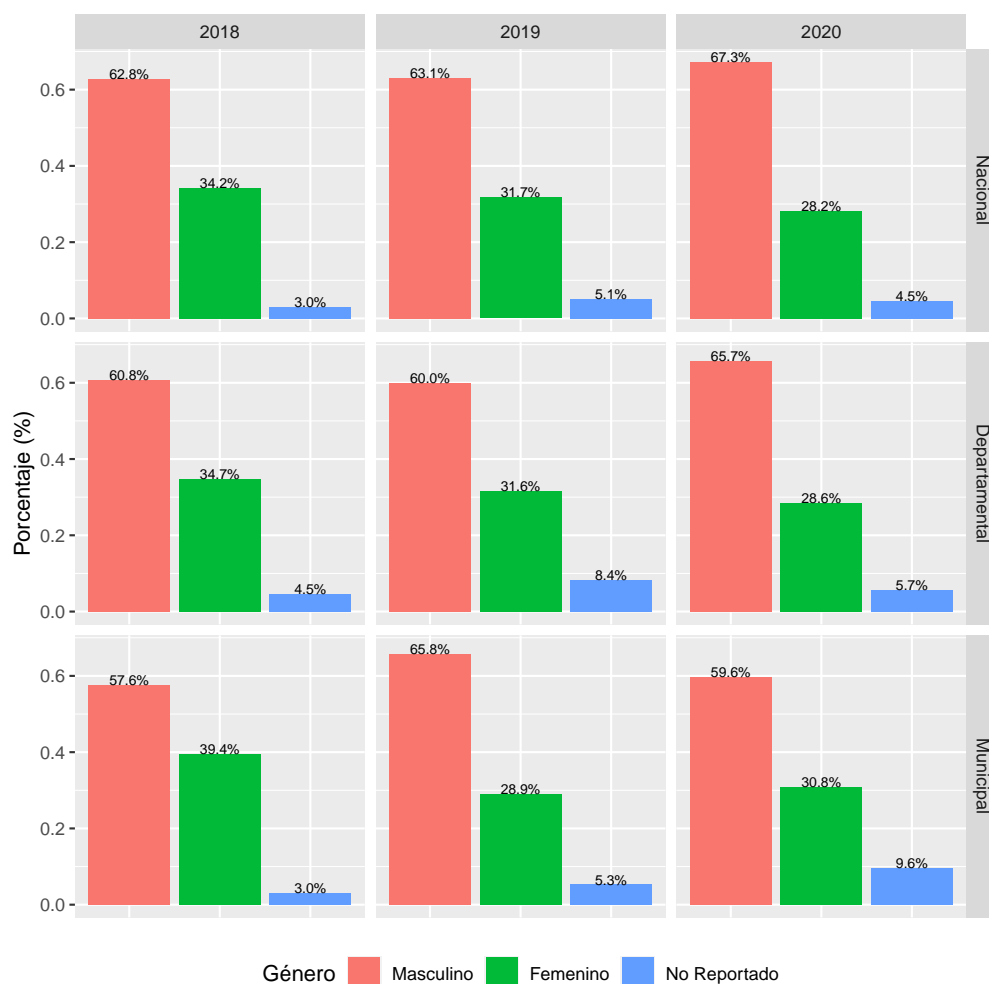


Fuente: Elaboración propia a partir de los datos del observatorio del delito-Policía Nacional.

### 3.3. Distribución porcentual de las extorsiones según género de las víctimas, por año y nivel gubernamental.

La *figura 8* muestra la distribución porcentual de las extorsiones según género de las víctimas, por año y nivel gubernamental. Las víctimas de extorsiones son principalmente hombres.

Figura 8: Distribución porcentual de las extorsiones según género de las víctimas, por año y nivel gubernamental.

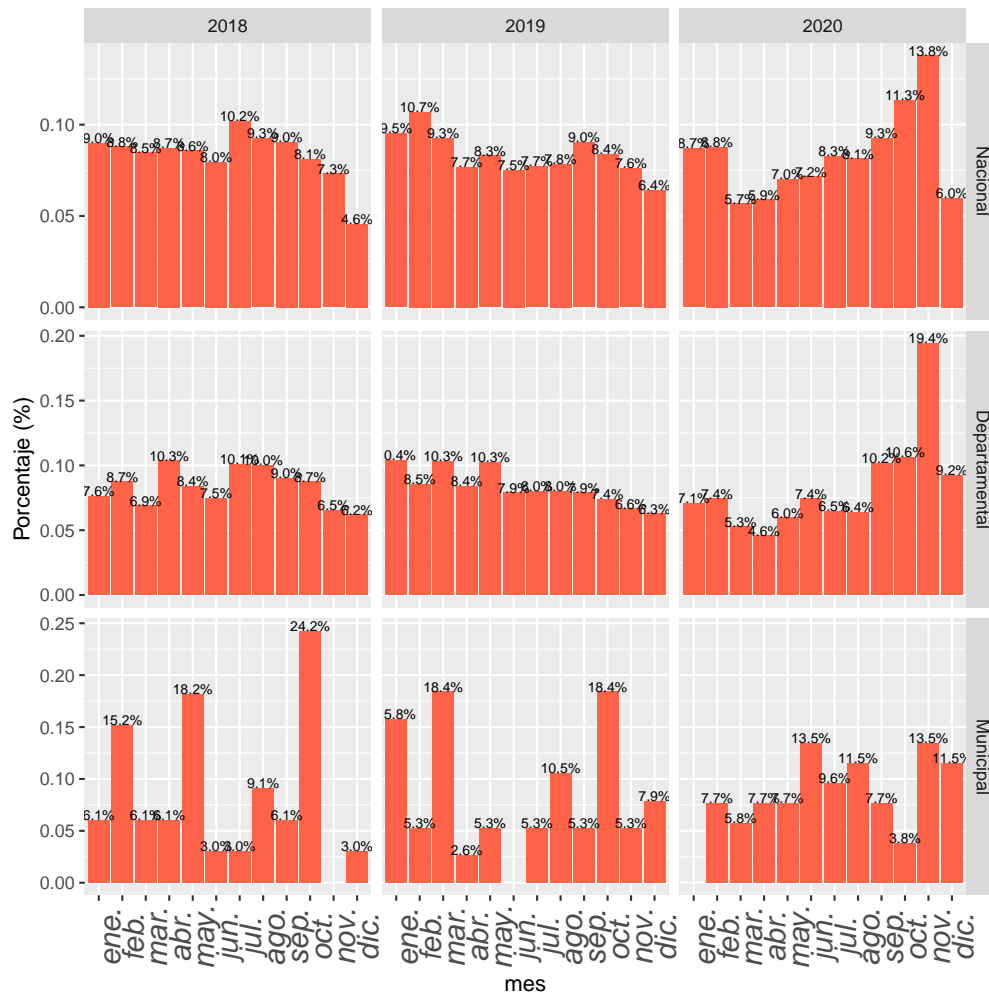


**Fuente:** Elaboración propia a partir de los datos del observatorio del delito-Policia Nacional.

### 3.4. Distribución porcentual de las extorsiones por año según mes de ocurrencia, por año y nivel gubernamental.

La figura 9 muestra la distribución porcentual de las extorsiones por año según mes de ocurrencia, por año y nivel gubernamental. En este caso no se observa ningún patrón.

Figura 9: Distribución porcentual de las extorsiones por año según mes de ocurrencia, por año y nivel gubernamental.

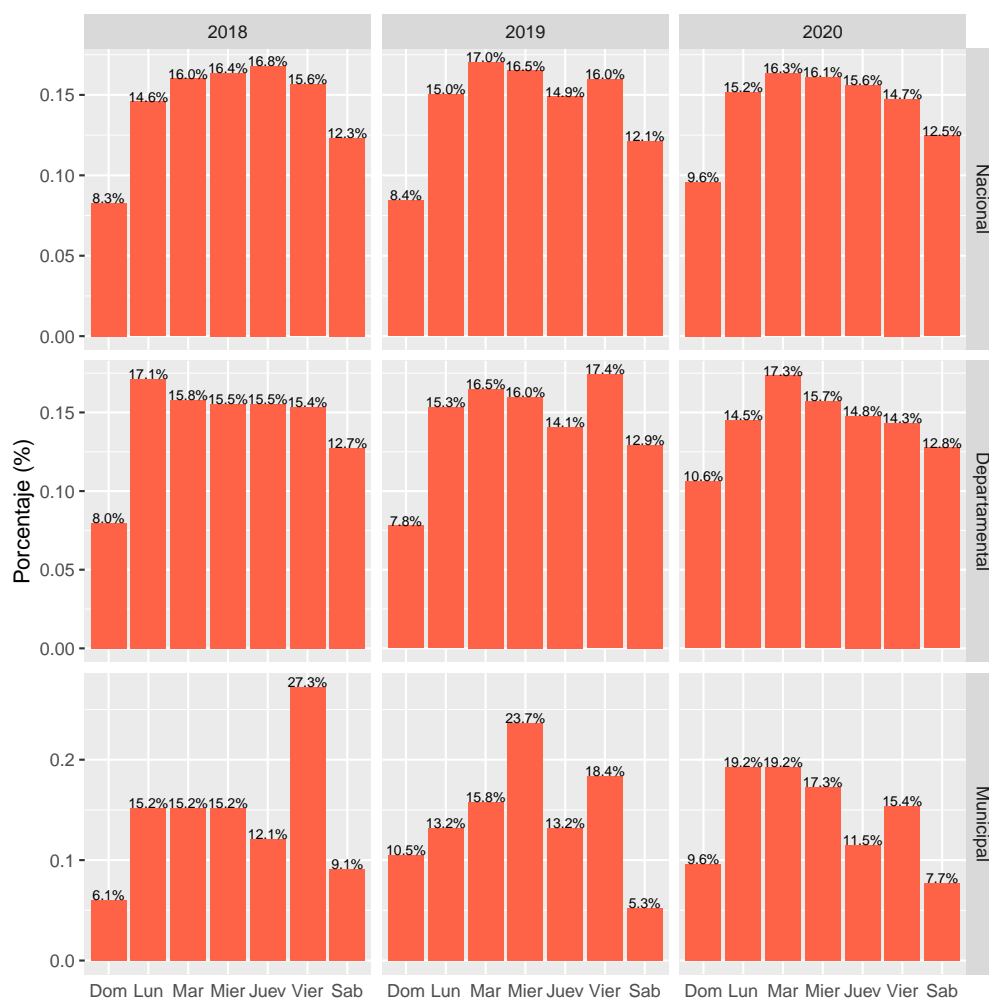


Fuente: Elaboración propia a partir de los datos del observatorio del delito Policia Nacional.

### 3.5. Distribución porcentual de las extorsiones por año según día de la semana en que ocurrió, por año y nivel gubernamental.

La figura 10 muestra la distribución porcentual de las extorsiones por año según día de la semana en que ocurrió, por año y nivel gubernamental. Se observa que los sábados y domingos son los días de la semana en los que menos extorsiones ocurren

Figura 10: Distribución porcentual de las extorsiones por año según día de la semana en que ocurrió, por año y nivel gubernamental.



Fuente: Elaboración propia a partir de los datos del observatorio del delito Policia Nacional.

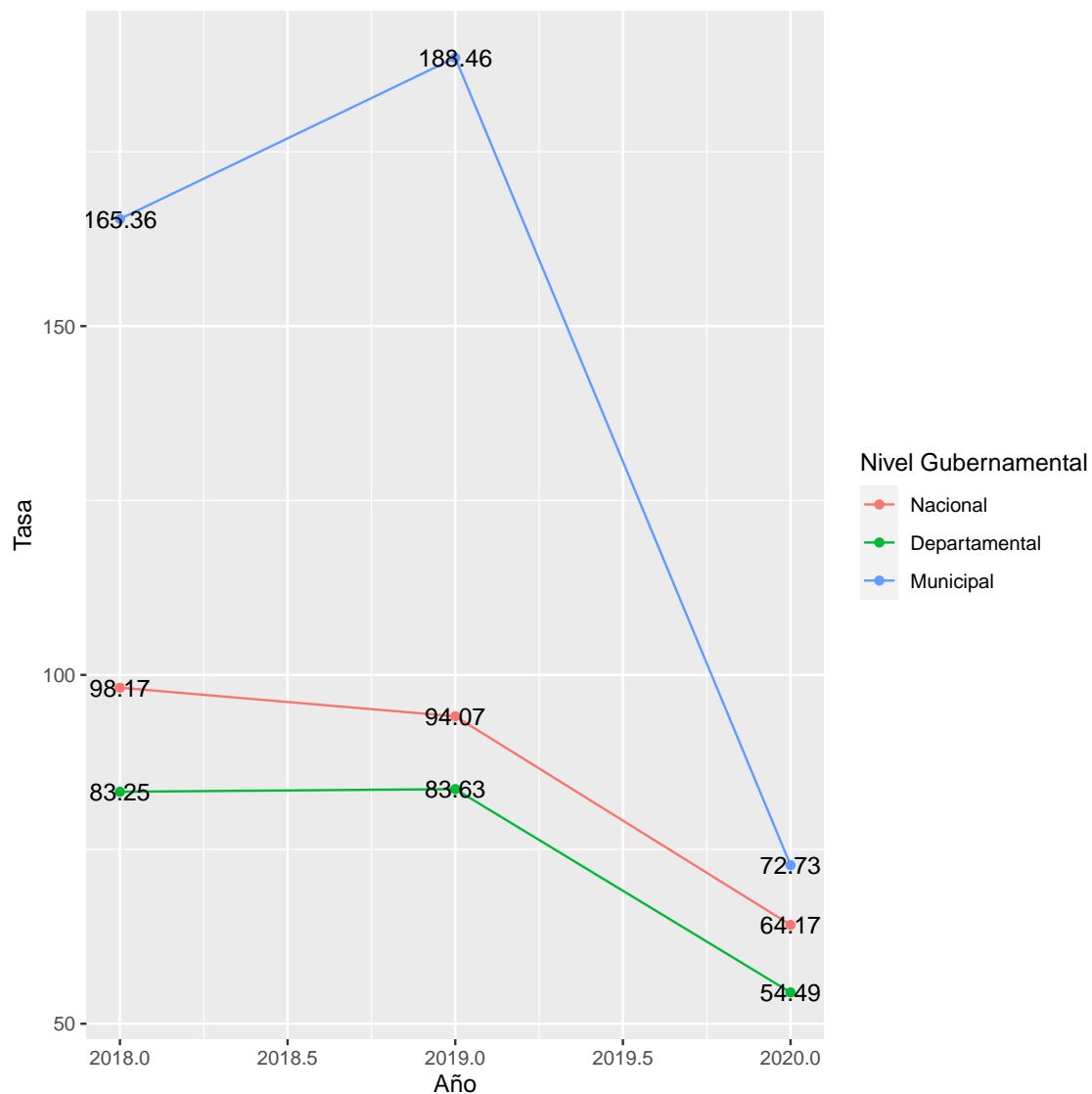


## 4. Hurto a Residencias

### 4.1. Tasas de hurto a residencias (Por cada 100,000 habitantes) por año y nivel gubernamental.

La *figura 11* muestra las tasas de hurto a residencias (Por cada 100,000 habitantes) por año y nivel gubernamental. Se observa que para todos los años las tasas de hurto en Rionegro son mayores que las nacionales y las departamentales.

Figura 11: Tasas de hurto a residencias (Por cada 100,000 habitantes) por año y nivel gubernamental.

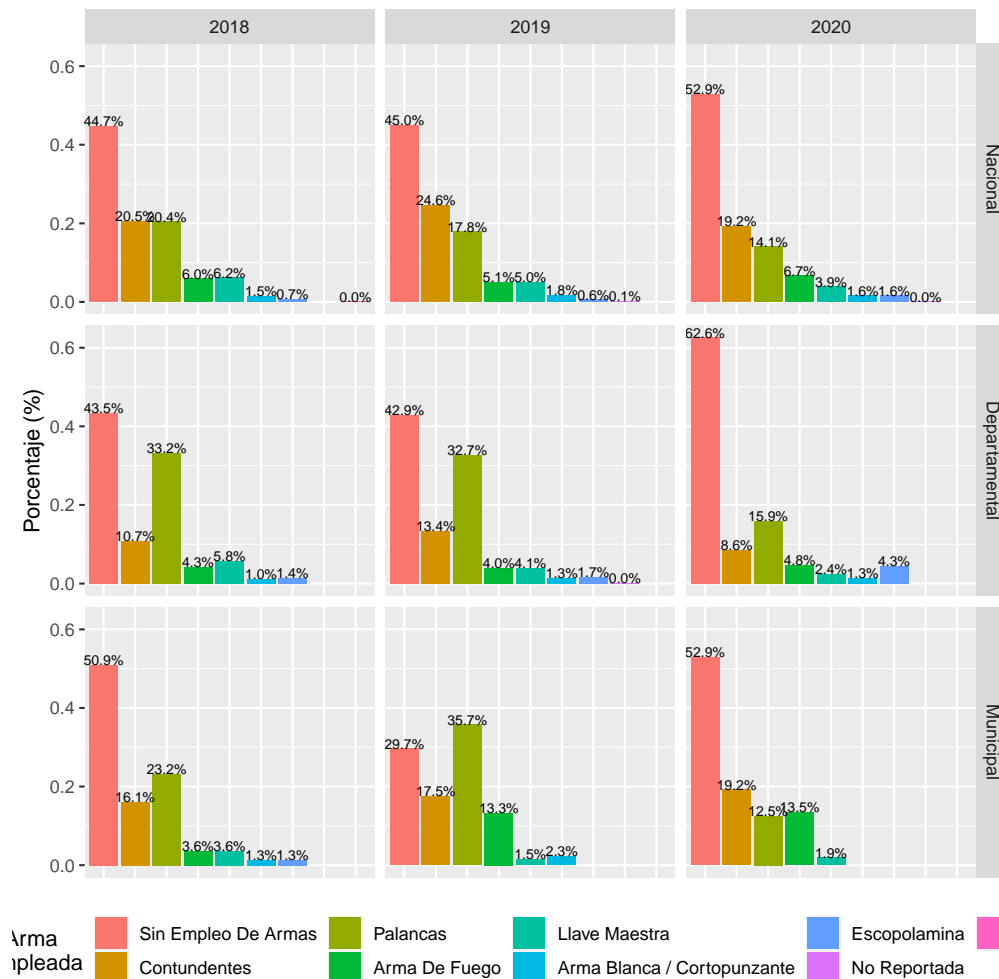


**Fuente:** Elaboración propia a partir de los datos del observatorio del delito-Policía Nacional y Proyecciones Poblacionales-DANE.

## 4.2. Distribución de los hurtos a residencias según arma empleada, por año y nivel gubernamental.

La figura 12 muestra la distribución de los hurtos a residencias según arma empleada, por año y nivel gubernamental. Se observa que la mayoría de los hurtos en residencias son perpetradas sin empleo de armas.

Figura 12: Distribución de los hurtos a residencias según arma empleada, por año y nivel gubernamental.

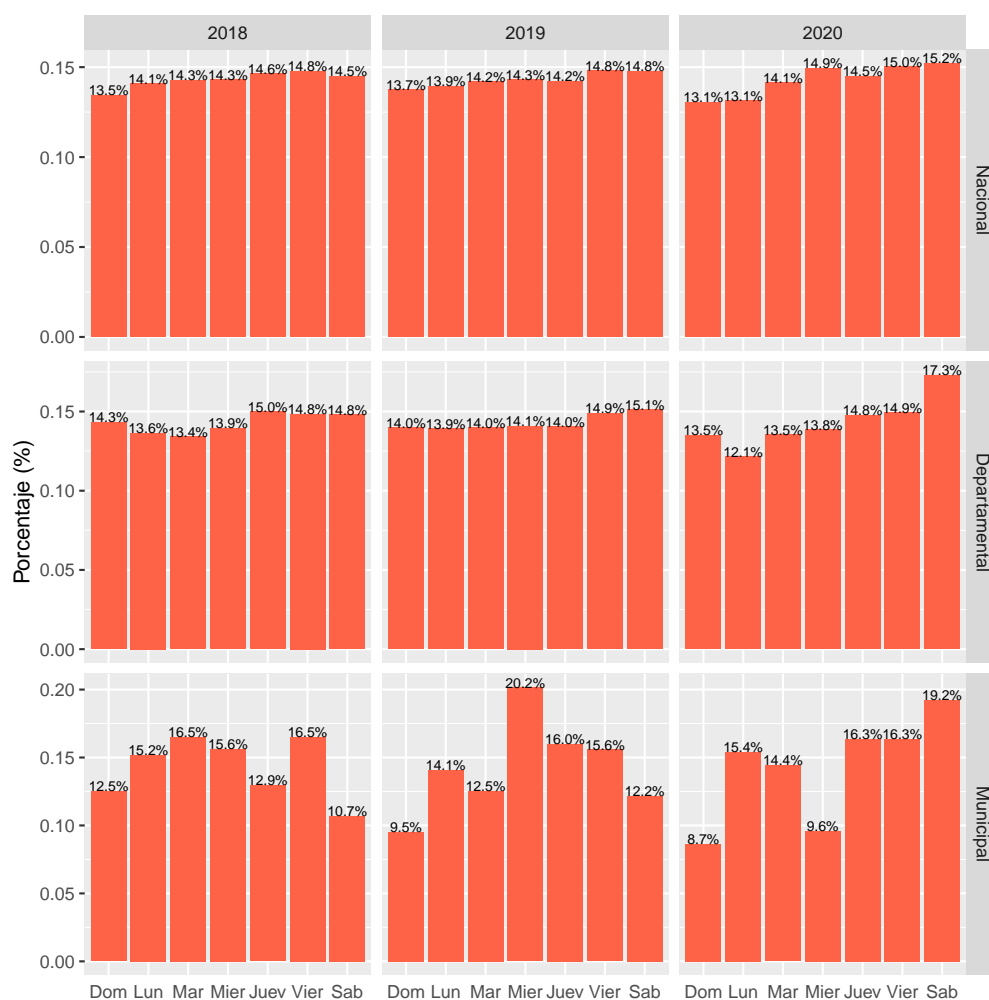


Fuente: Elaboración propia a partir de los datos del observatorio del delito-Policia Nacional.

### 4.3. Distribución porcentual de los hurtos a residencias por año según día de la semana en que ocurrió, por año y nivel gubernamental.

La figura 13 muestra la distribución porcentual de los hurtos a residencias por año según día de la semana en que ocurrió, por año y nivel gubernamental. Se observa que a nivel municipal los domingos son los días en los que menos hurtos a viviendas ocurren en el municipio.

Figura 13: Distribución porcentual de los hurtos a residencias por año según día de la semana en que ocurrió, por año y nivel gubernamental.



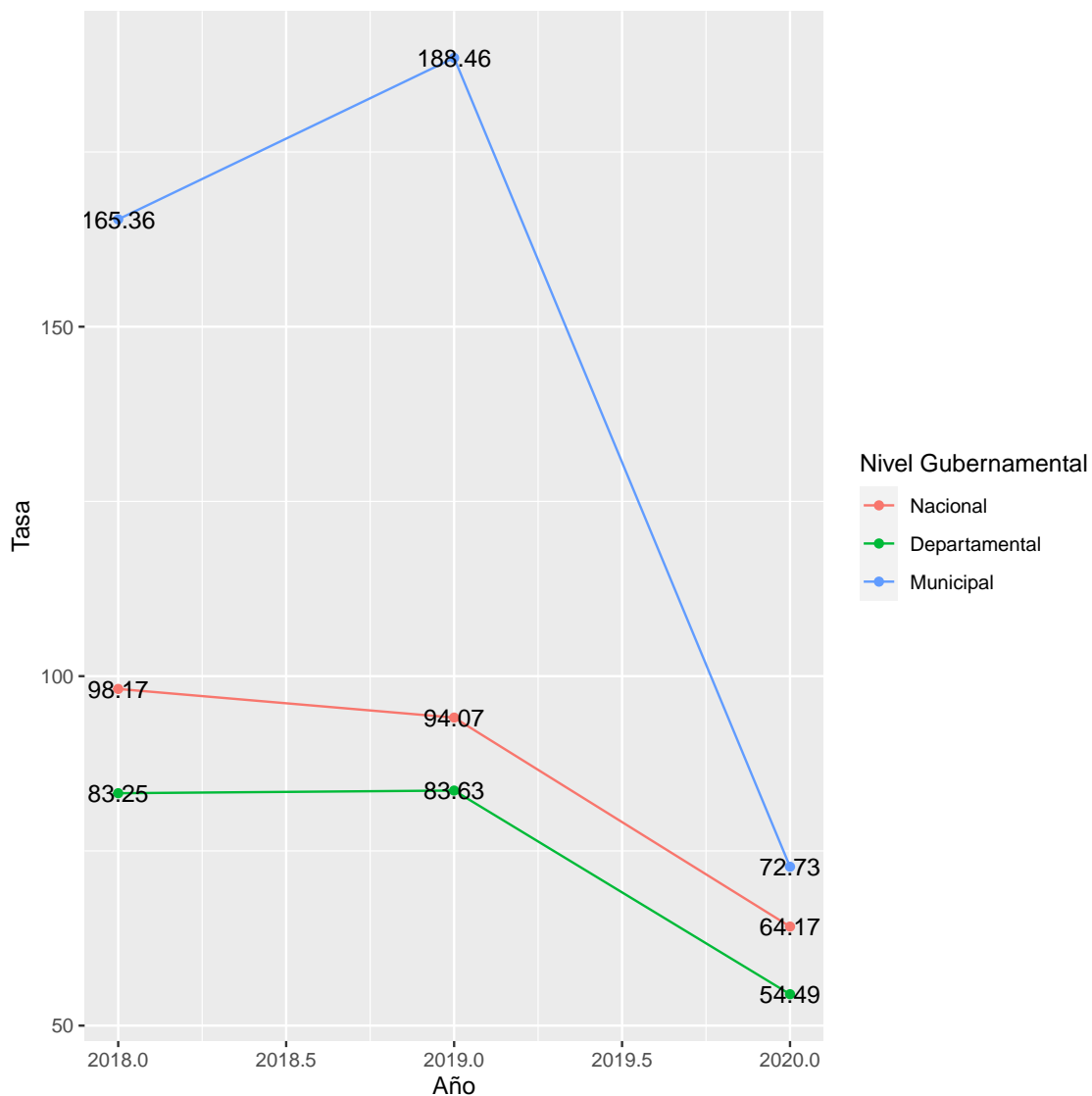
Fuente: Elaboración propia a partir de los datos del observatorio del delito Policia Nacional.

## 5. Hurto de Vehículos

### 5.1. Tasas de hurto de vehículos (Por cada 100,000 habitantes) por año y nivel gubernamental.

La *figura 14* muestra las tasas de Hurto de vehículos (Por cada 100,000 habitantes) por año y nivel gubernamental. Se observa que en todos los niveles de gobierno la tasa de hurto de vehículos disminuyó para 2020.

Figura 14: Tasas de hurto de vehículos (Por cada 100,000 habitantes) por año y nivel gubernamental.

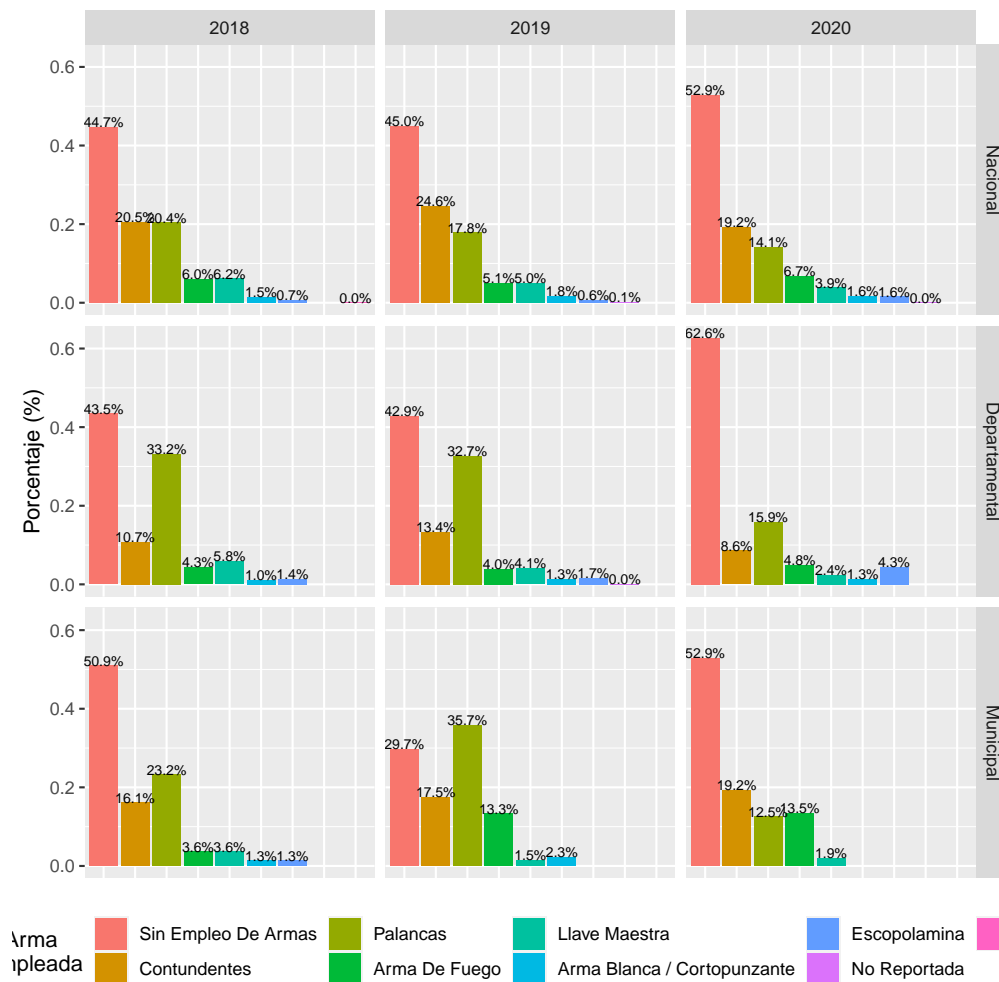


**Fuente:** Elaboración propia a partir de los datos del observatorio del delito-Policía Nacional y Proyecciones Poblacionales-DANE.

## 5.2. Distribución de los hurtos de vehículos según arma empleada, por año y nivel gubernamental.

La figura 15 muestra la distribución de los hurtos de vehículos según arma empleada, por año y nivel gubernamental. Se observa que en su mayoría los hurtos de vehículos se realizan sin armas.

Figura 15: Distribución de los hurtos de vehículos según arma empleada, por año y nivel gubernamental.

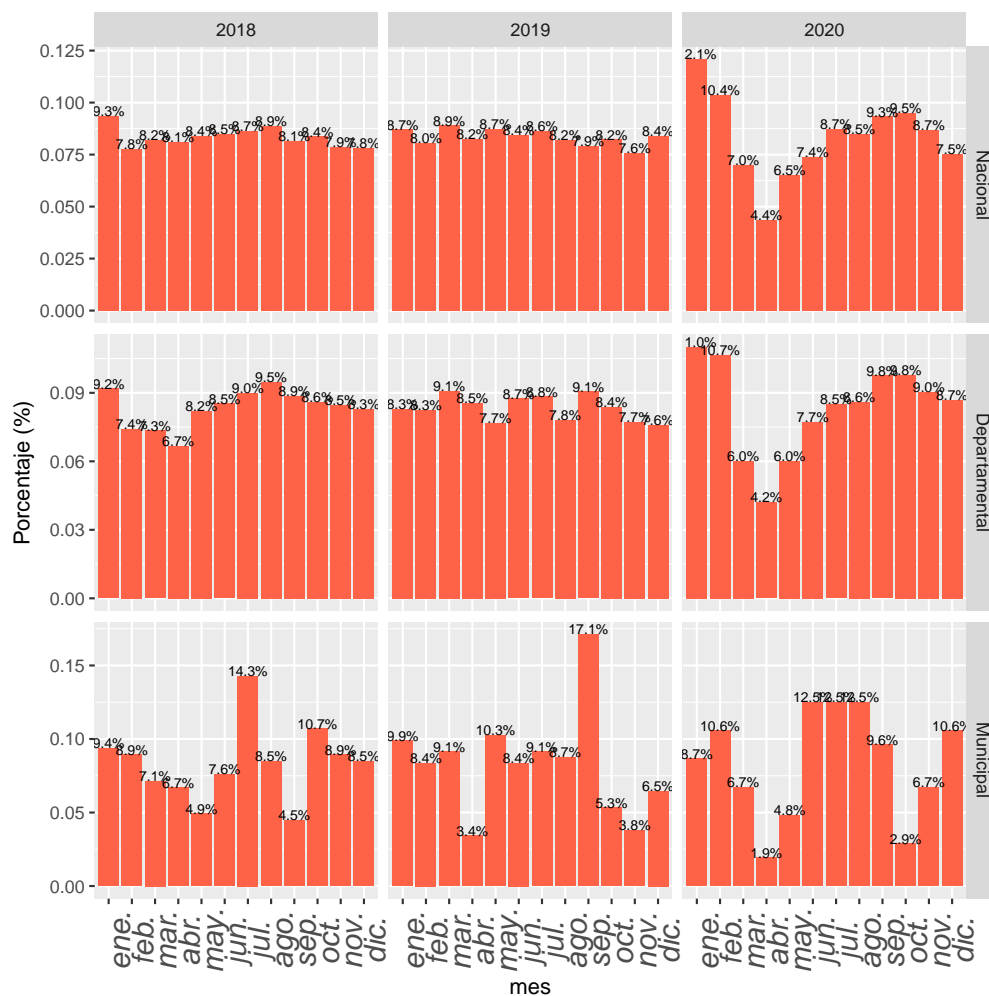


Fuente: Elaboración propia a partir de los datos del observatorio del delito-Policia Nacional.

### 5.3. Distribución porcentual de los hurtos de vehículos por año según mes de ocurrencia, por año y nivel gubernamental.

La figura 16 muestra la distribución porcentual de los hurtos de vehículos por año según mes de ocurrencia, por año y nivel gubernamental. Se destaca que entre marzo y agosto de 2020 los hurtos de vehículos tuvieron una disminución.

Figura 16: Distribución porcentual de los hurtos de vehículos por año según mes de ocurrencia, por año y nivel gubernamental.

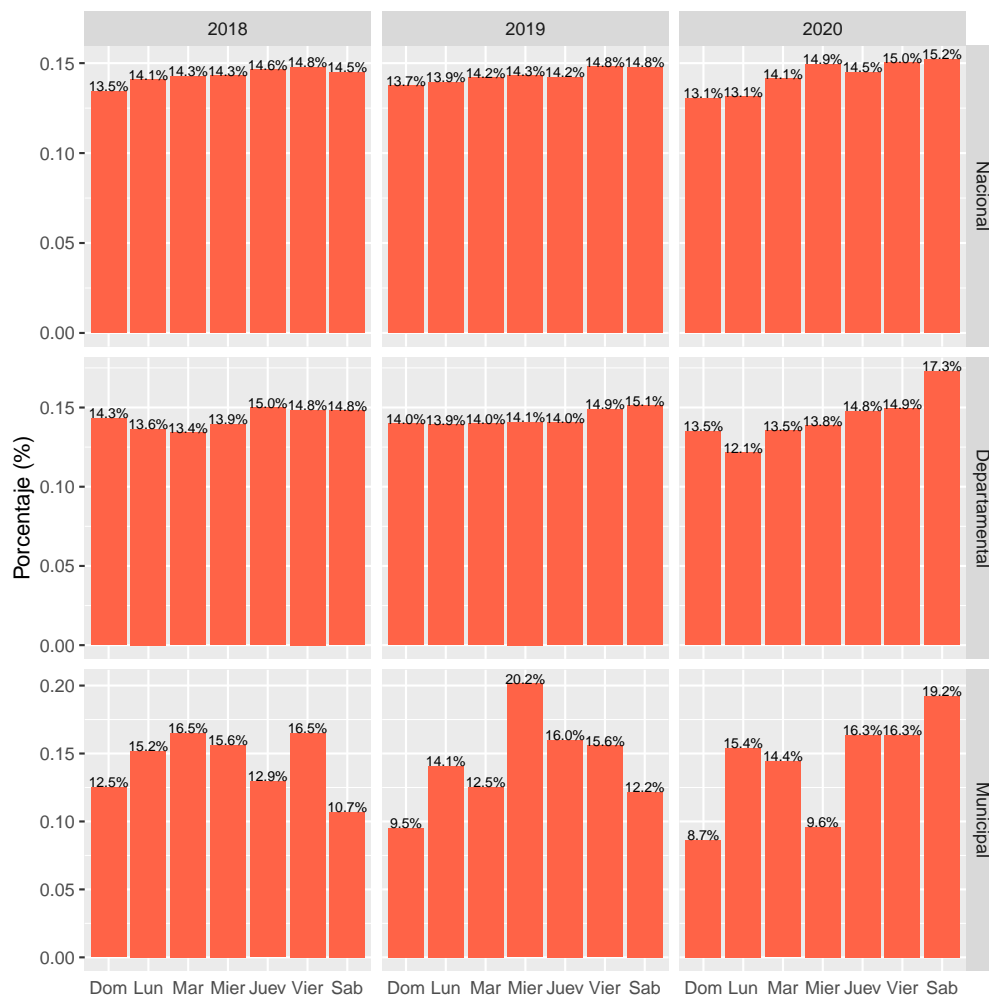


Fuente: Elaboración propia a partir de los datos del observatorio del delito Policia Nacional.

## 5.4. Distribución porcentual de los hurtos de vehículos por año según día de la semana en que ocurrió, por año y nivel gubernamental.

La *figura 17* muestra la distribución porcentual de los hurtos de vehículos por año según día de la semana en que ocurrió, por año y nivel gubernamental. Se observa que a nivel municipal, es recurrente que el hurto de automóviles se presente principalmente viernes o sábado.

Figura 17: Distribución porcentual de los hurtos de vehículos por año según día de la semana en que ocurrió, por año y nivel gubernamental.



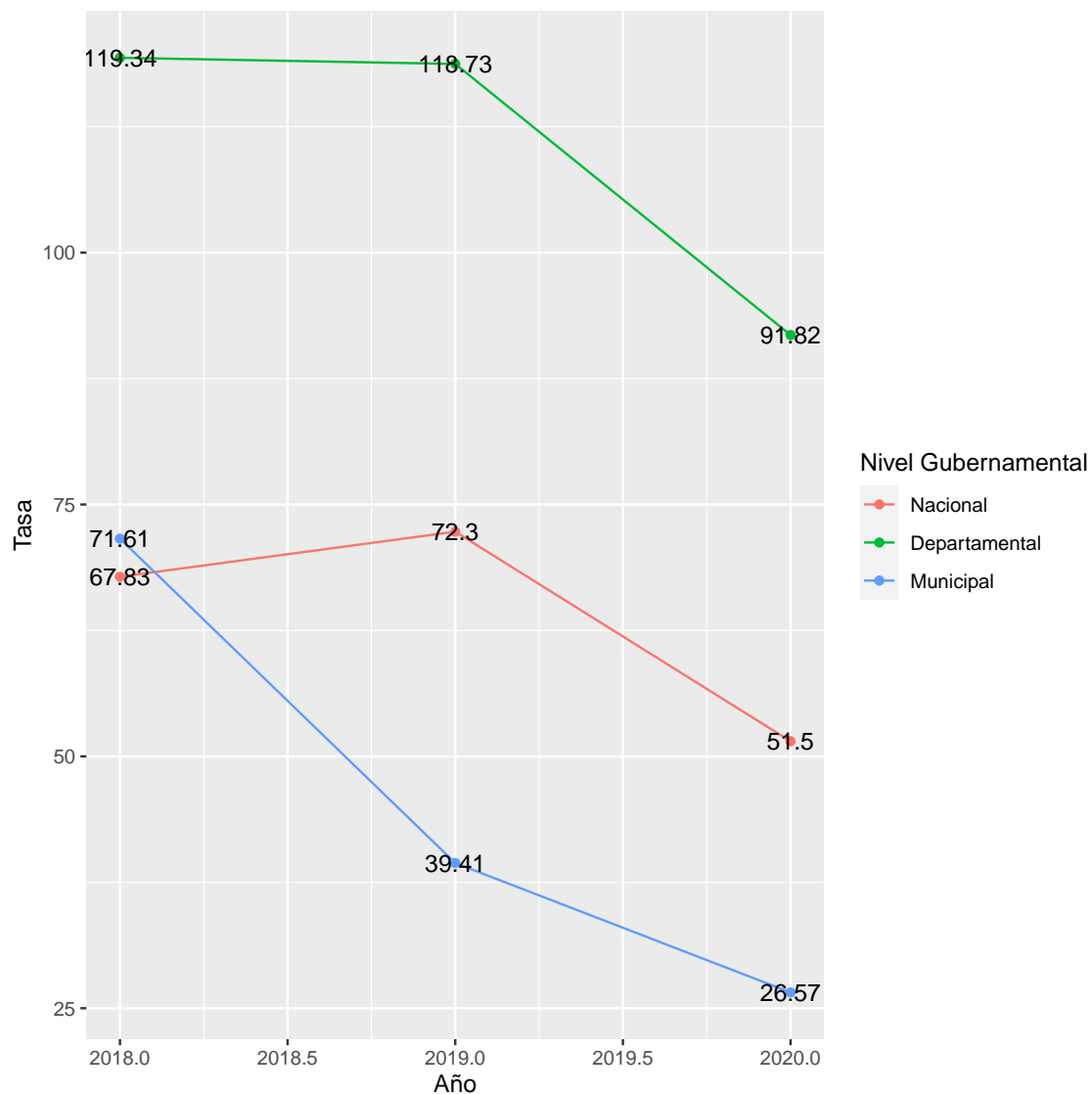
**Fuente:** Elaboración propia a partir de los datos del observatorio del delito Policia Nacional.

## 6. hurto de Motos

### 6.1. Tasas de hurto de motos (Por cada 100,000 habitantes) por año y nivel gubernamental.

La *figura 18* muestra las tasas de hurto de motos (Por cada 100,000 habitantes) por año y nivel gubernamental. Se observa que en Rionegro los hurtos de motocicletas disminuyeron en el periodo 2018-2020.

Figura 18: Tasas de hurto de motos (Por cada 100,000 habitantes) por año y nivel gubernamental.



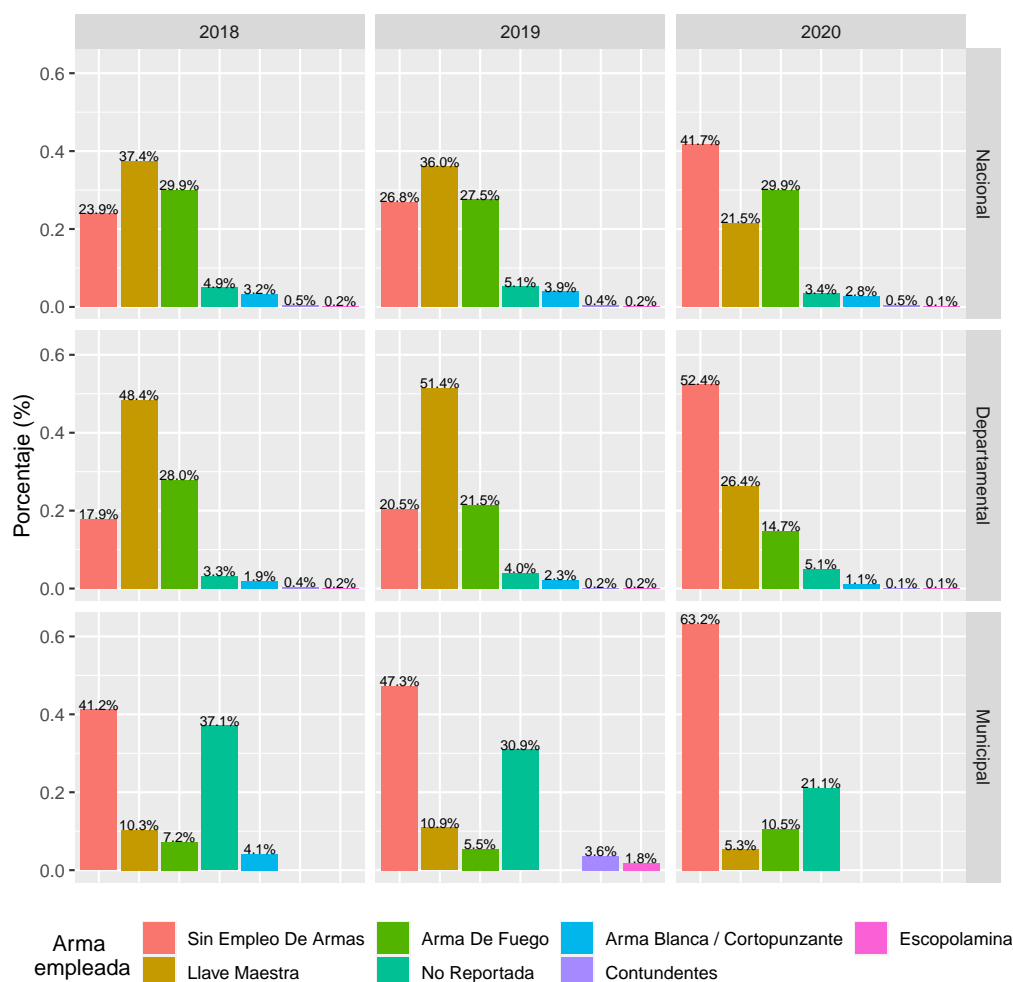
**Fuente:** Elaboración propia a partir de los datos del observatorio del delito-Policía Nacional y Proyecciones Poblacionales-DANE.



## 6.2. Distribución de los hurtos de motos según arma empleada, por año y nivel gubernamental.

La figura 19 muestra la distribución de los hurtos de motos según arma empleada, por año y nivel gubernamental. Se observa que a nivel municipal los hurtos de motos se han dado principalmente sin empleo de armas.

Figura 19: Distribución de los hurtos de motos según arma empleada, por año y nivel gubernamental.

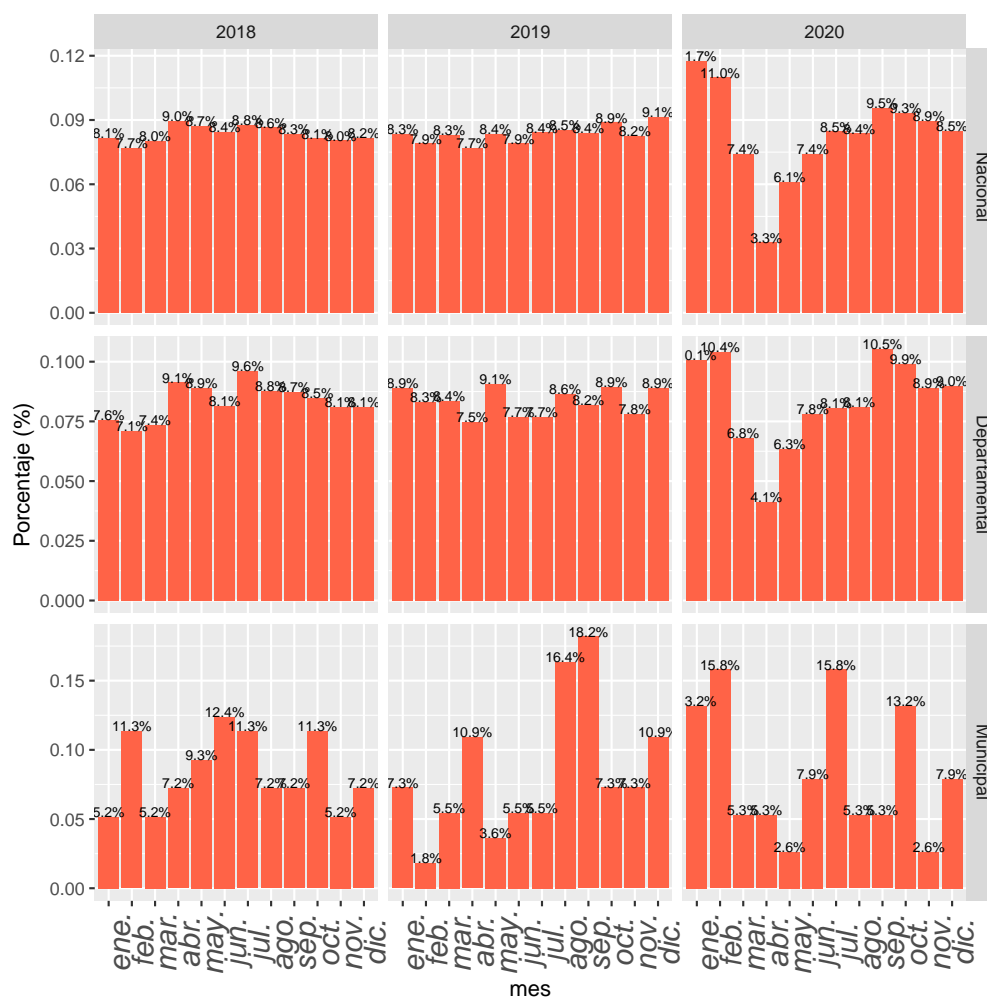


Fuente: Elaboración propia a partir de los datos del observatorio del delito-Policia Nacional.

### 6.3. Distribución porcentual de los hurtos de motos por año según mes de ocurrencia, por año y nivel gubernamental.

La *figura 20* muestra la distribución porcentual de los hurtos de motos por año según mes de ocurrencia, por año y nivel gubernamental. No se observa ningún tipo de relación entre el mes de ocurrencia y el porcentaje de hurtos.

Figura 20: Distribución porcentual de los hurtos de motos por año según mes de ocurrencia, por año y nivel gubernamental.

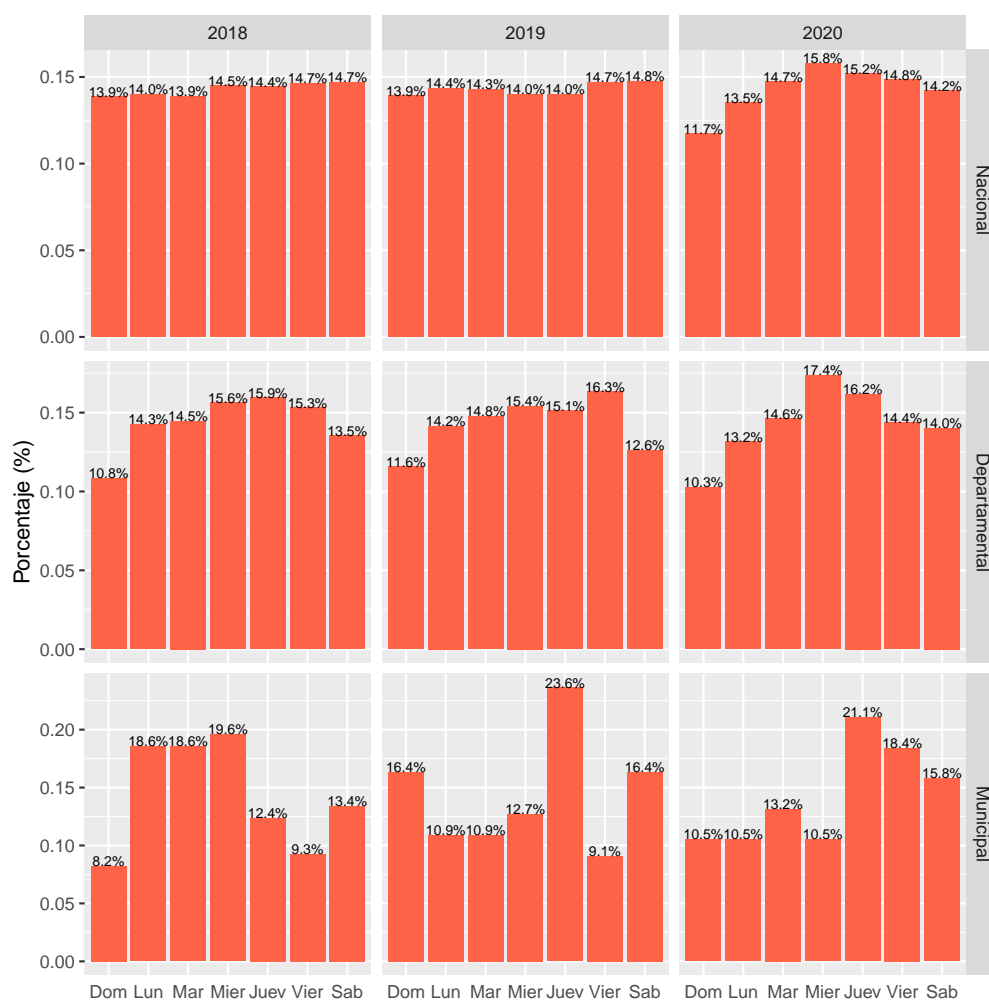


Fuente: Elaboración propia a partir de los datos del observatorio del delito Policia Nacional.

## 6.4. Distribución porcentual de los hurtos de motos por año según día de la semana en que ocurrió, por año y nivel gubernamental.

La *figura 21* muestra la distribución porcentual de los hurtos de motos por año según día de la semana en que ocurrió, por año y nivel gubernamental. No hay un patrón claro entre el hurto de motocicletas y el día de la semana.

Figura 21: Distribución porcentual de los hurtos de motos por año según día de la semana en que ocurrió, por año y nivel gubernamental.



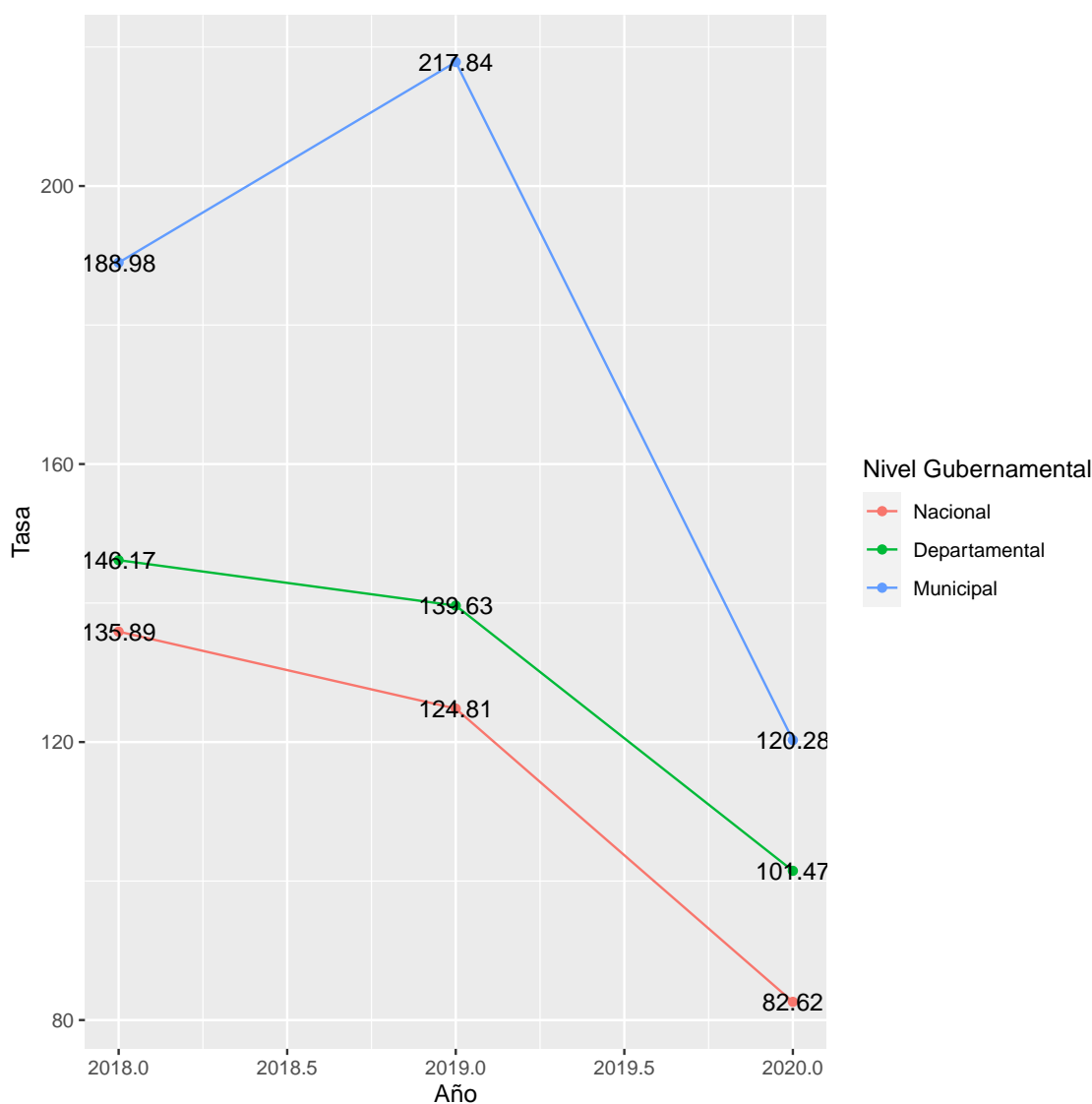
**Fuente:** Elaboración propia a partir de los datos del observatorio del delito Policia Nacional.

## 7. hurto de Establecimientos Comerciales

### 7.1. Tasas de hurto de establecimientos comerciales (Por cada 100,000 habitantes) por año y nivel gubernamental.

La *figura 22* muestra las tasas de hurto de establecimientos comerciales (Por cada 100,000 habitantes) por año y nivel gubernamental. Se observa que para todos los años las tasas de hurto son mayores a nivel municipal que a nivel nacional y departamental.

Figura 22: Tasas de hurto de establecimientos comerciales (Por cada 100,000 habitantes) por año y nivel gubernamental.

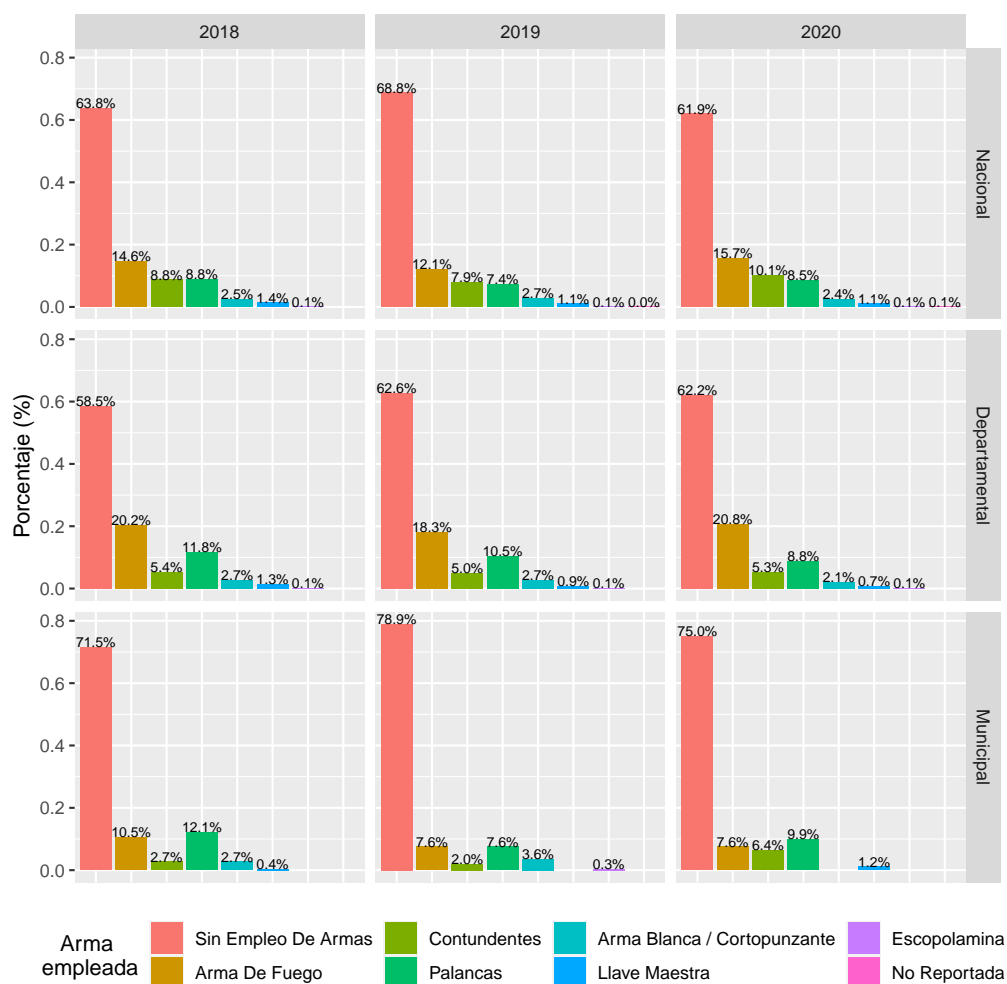


**Fuente:** Elaboración propia a partir de los datos del observatorio del delito-Policía Nacional y Proyecciones Poblacionales-DANE.

## 7.2. Distribución de los hurtos de establecimientos comerciales según arma empleada, por año y nivel gubernamental.

La *figura 23* muestra la distribución de los hurtos de establecimientos comerciales según arma empleada, por año y nivel gubernamental. Se observa que la mayoría de los hurtos se ejecutaron sin empleo de armas.

Figura 23: Distribución de los hurtos de establecimientos comerciales según arma empleada, por año y nivel gubernamental.

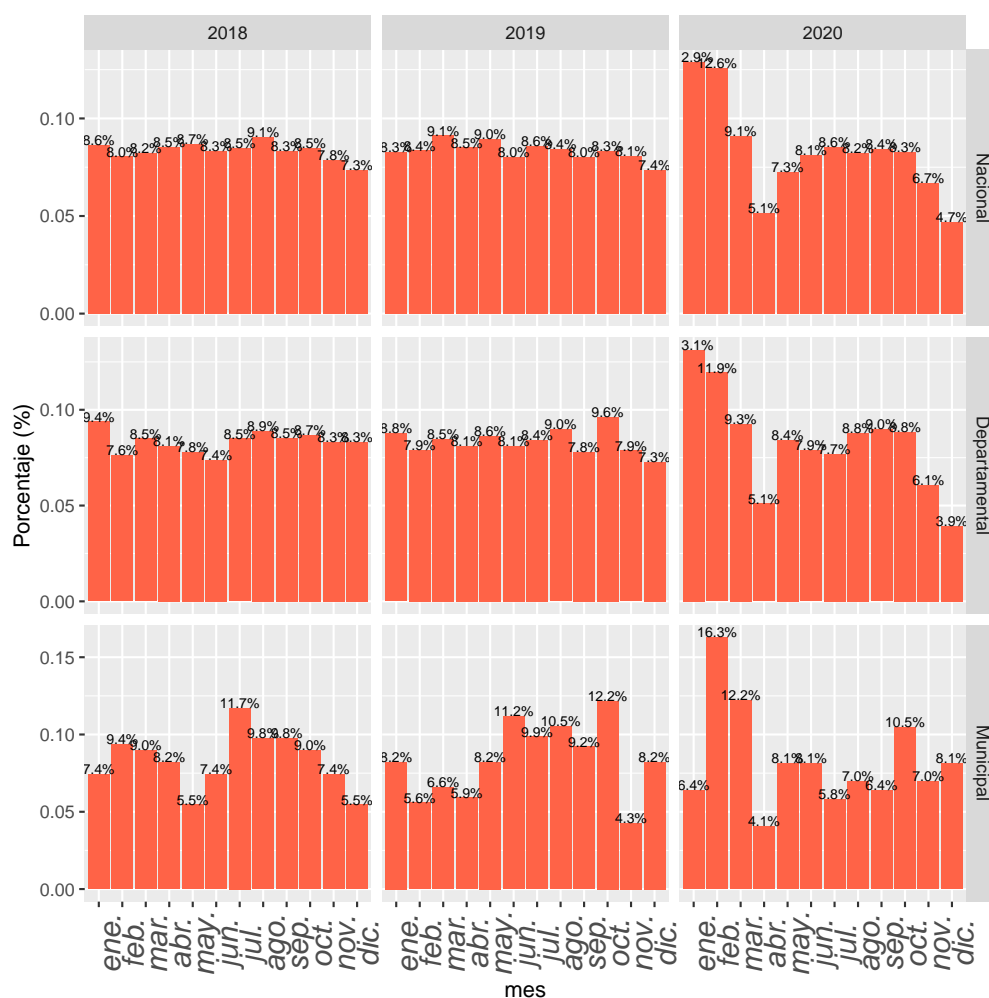


Fuente: Elaboración propia a partir de los datos del observatorio del delito-Policia Nacional.

### 7.3. Distribución porcentual de los hurtos de establecimientos comerciales por año según mes de ocurrencia, por año y nivel gubernamental.

La figura 24 muestra la distribución porcentual de los hurtos de establecimientos comerciales por año según mes de ocurrencia, por año y nivel gubernamental. No se observa ninguna relación entre el porcentaje de hurtos y el mes de ocurrencia.

Figura 24: Distribución porcentual de los hurtos de establecimientos comerciales por año según mes de ocurrencia, por año y nivel gubernamental.

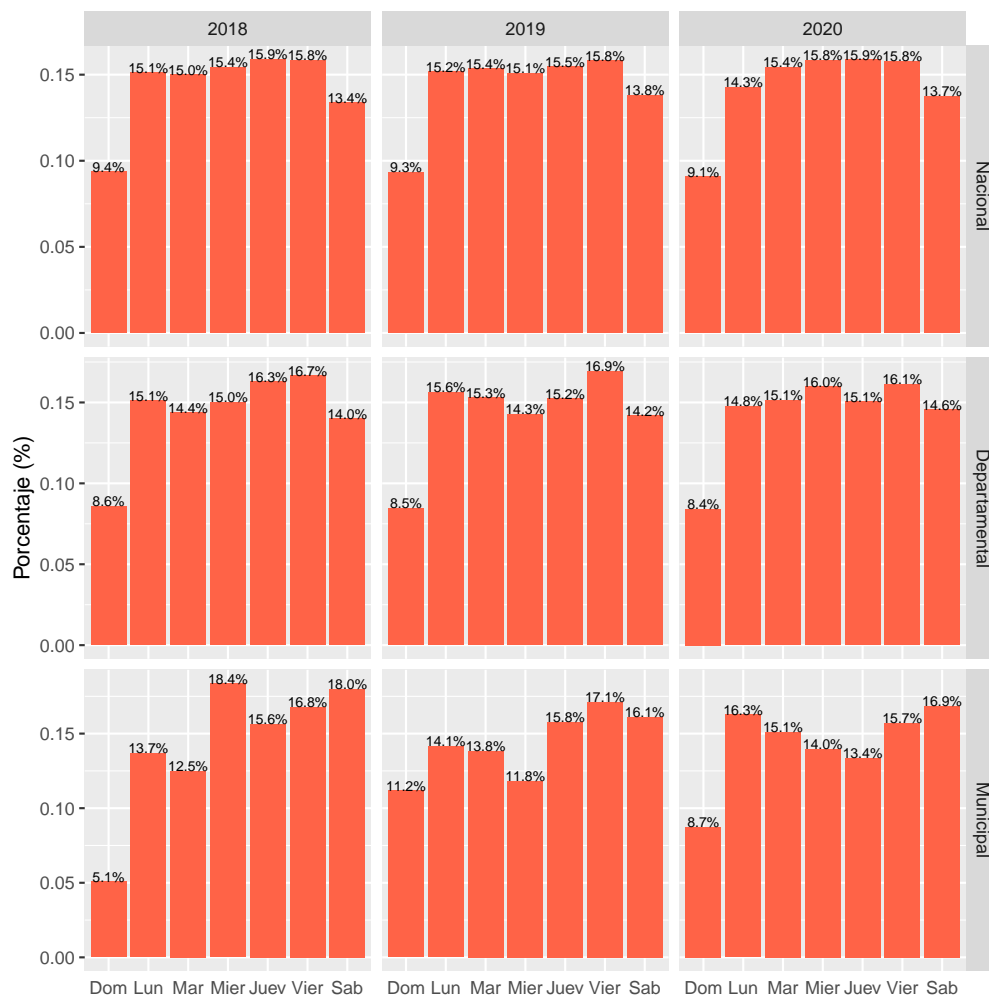


Fuente: Elaboración propia a partir de los datos del observatorio del delito Policia Nacional.

#### 7.4. Distribución porcentual de los hurtos de establecimientos comerciales por año según día de la semana en que ocurrió, por año y nivel gubernamental.

La *figura 25* muestra la distribución porcentual de los hurtos de establecimientos comerciales por año según día de la semana en que ocurrió, por año y nivel gubernamental. Se observa que los domingos son los días en los que menos hurtos a establecimientos comerciales hay.

Figura 25: Distribución porcentual de los hurtos de establecimientos comerciales por año según día de la semana en que ocurrió, por año y nivel gubernamental.



**Fuente:** Elaboración propia a partir de los datos del observatorio del delito Policia Nacional.

## 8. Conclusiones

- Se presenta una disminución significativa en las tasas de hurto para 2020 en los diferentes niveles gubernamentales. Para Rionegro, esta tasa pasó de 524.53 a 333.58. Esto se puede explicar por la disminución de este crimen en los meses de aislamiento por el covid 19.
- La mayoría de hurtos se efectuaron sin armas.
- Las personas de género masculino fueron las principales afectadas con los hurtos.
- Los Domingos son los días en los que por lo general menos hurtos ocurren.
- Entre marzo y julio del 2020 hubo una disminución significativa de los hurtos en el municipio de Rionegro. Durante estos meses fue que se ejecutó el aislamiento preventivo.
- Las tasas de extorsión en el municipio de Rionegro han tenido una tendencia creciente para el periodo 2018-2020. Adicionalmente estas tasas son superiores a las nacionales y departamentales.
- En el municipio de Rionegro la extorsión se ha realizado principalmente vía telefónica. También, se observa un incremento de la utilización de las redes sociales.
- Los hombres son las principales víctimas de extorsión.
- Los sábados y los domingos es cuando menos extorsiones se presentan.
- Tanto a nivel nacional, departamental como municipal se observa que en 2020 las tasas de hurto a residencias disminuyeron con respecto a los otros años. Se destaca que en Rionegro se presentan las mayores tasas en los diferentes años.
- Los hurtos a viviendas se realizan en su mayoría sin empleo de armas.
- La tasa de hurto de vehículos disminuyó en 2020 para los diferentes niveles gubernamentales.
- En Rionegro en el periodo 2018-2020 hubo una disminución en la tasa de hurto de motos.
- La tasa de hurtos a establecimientos comerciales en Rionegro incrementó entre 2018 y 2019 y disminuyó en 2020.
- En 2020, para los diferentes niveles gubernamentales se observa que la mayoría de los hurtos a establecimientos comerciales ocurrieron a principio de año.
- En 2020, el hurto disminuyó . Esto se explica en parte por la pandemia.