



INFORME DE GESTIÓN
RIONEGRO “JUNTOS AVANZAMOS MÁS”
2022
SECRETARÍA FAMILIA, SALUD E
INTEGRACIÓN SOCIAL

1. CONTRIBUCIÓN A LA CALIDAD DE VIDA DE LOS RIONEGREROS

OBJETIVOS DE DESARROLLO SOSTENIBLE

#	ODSIs	METAS DEL OBJETIVO	PROYECTOS EJECUTADOS
1		Poner en práctica a nivel nacional sistemas y medidas apropiadas de protección social para todos y, para 2030, lograr una amplia cobertura de los pobres y los más vulnerables.	<ul style="list-style-type: none"> - Subsidio económico Colombia mayor - Beneficio Económico periódico Beps - Subsidio económico Familias en acción - Ingreso solidario - Entrega de ayuda humanitaria inmediata a la población víctima del conflicto armado en el municipio, desde el programa de víctimas.
		Para 2030, fomentar la resiliencia de los pobres y las personas que se encuentran en situaciones vulnerables y reducir su exposición y vulnerabilidad a los fenómenos extremos relacionados con el clima y a otros desastres económicos, sociales y ambientales.	Procesos de Institucionalización a población vulnerable: <ul style="list-style-type: none"> - Centro de Bienestar del Anciano CBA - Corporación San Miguel Arcángel - Villa San Jerónimo - Caracterización prevención del trabajo infantil – programa infancia y adolescencia.
2	Hambre cero	Para 2030, poner fin al hambre y asegurar el acceso de todas las personas, en particular los pobres y las personas en situaciones vulnerables, incluidos los lactantes, a una alimentación sana, nutritiva y suficiente durante todo el año	<ul style="list-style-type: none"> - Comedores comunitarios - Entregas con sentido – paquetes nutricionales - Entregas con sentido enfocado a las personas mayores - Proyecto Nutrición con Amor, con el cual se brindan paquetes alimentarios y formación en alimentación saludable.
		Para 2030, poner fin a las muertes evitables de recién nacidos y de niños menores de 5 años, logrando que todos los países intenten reducir la mortalidad neonatal al menos hasta 12 por cada 1.000 nacidos vivos, y la mortalidad de niños menores de 5 años al menos hasta 25 por cada 1.000 nacidos vivos	La Subsecretaría de Primera Infancia y Atención Diferencial, cuenta con el programa propio Arrullos, que a través de acompañamientos y encuentros educativos a familias gestantes y lactantes brinda psico educación y complementos alimentarios. A través del proyecto de acompañamiento a las Unidades de Servicio de Atención Integral a la Primera Infancia, se contribuye en el mejoramiento de los niveles de calidad. Es una fortaleza que ambos programas se encuentren adscritos a la Secretaría de Familia, Salud e Integración Social, en tanto, la garantía de la Ruta Integral de Atenciones es eficiente.
			<ul style="list-style-type: none"> - Cobertura de vacunación en la triple viral SRP en niños y niñas de un año, revisión de carne y orientación sobre acceso a la vacunación.

		<p>Para 2030, poner fin a las epidemias del SIDA, la tuberculosis, la malaria y las enfermedades tropicales desatendidas y combatir la hepatitis, las enfermedades transmitidas por el agua y otras enfermedades transmisibles</p>	<p>Desde la Secretaría de Familia, Salud e Integración Social se promueven de manera regular, jornadas de vacunación, para dar cumplimiento a la Ruta Integral de Atenciones.</p> <p>Diversidad sexual Articulación con secretaría de salud para la prevención y atención de las enfermedades de transmisión sexual</p> <p>Desde Gestión en Salud:</p> <ul style="list-style-type: none"> - Desparasitación en la población vulnerable y según lineamientos del MPS, niños y adolescentes escolarizados entre 5 y 14 años. - Muestras para análisis fisicoquímicos y microbiológicos mensuales a los acueductos existentes en el municipio con el fin de obtener índice de riesgo de - la calidad del agua para consumo humano en cada uno de ellos. - Aplicación de actas de inspección sanitaria a las instalaciones de acueductos, solicitando planes de mejoramiento en aquellos que obtienen un riesgo medio o alto con el fin de mejorar la calidad de la infraestructura y los tratamientos aplicados al agua captada para mejorar la puntuación en el IRCA obtenido. - Se mitiga el impacto de enfermedades transmitidas por alimentos y residuos generados en salud, realizando inspección, vigilancia y control a los establecimientos de comercialización de alimentos, bebidas y medicamentos, se verifica el cumplimiento de las normas sanitarias vigentes en la manipulación de dichos productos. - Jornadas de vacunación antirrábica con el objetivo de evitar la enfermedad de la rabia transmitida de animales al hombre. - Inspección al manejo de los residuos sólidos generados en salud, para evitar transmisión de enfermedades por manejo inadecuado de los mismos. - Seguimiento a la adherencia y cumplimiento de tratamiento de VIH a través de las IPS, además capacitaciones a los profesionales de la salud en lo relacionado con el diagnóstico y tratamiento de VIH.
--	--	--	--



			<ul style="list-style-type: none"> - Realización de investigación epidemiológica de campo en Tuberculosis y rastreo de contactos; se garantiza el acceso oportuno al tratamiento a través de asistencia técnica a la farmacia que almacena y administra los medicamento. - Rionegro no es endémico de enfermedades tropicales, sin embargo, se garantiza el acceso a los medicamentos de salud pública a través del seguimiento a la farmacia y capacitación en guías de práctica clínica al personal de salud. - Seguimiento a las enfermedades transmisibles y según búsqueda activa comunitaria e investigación epidemiológica de campo a eventos priorizados como casos sospechosos de sarampión, rubeola, tos ferina, parálisis flácida aguda. - Implementación de los diferentes componentes del Programa Pruebas, Rastreo y Aislamiento Selectivo Sostenible PRASS de acuerdo a los lineamientos del Ministerio de Salud y Protección Social.
		<p>Para 2030, reducir en un tercio la mortalidad prematura por enfermedades no transmisibles mediante la prevención y el tratamiento y promover la salud mental y el bienestar</p>	<ul style="list-style-type: none"> - Educación a cada materna para la identificación de signos o síntomas que generen morbilidad y pueda afectar la vida del binomio. - Cumplimiento al plan de acción del programa de salud mental, el cual contempla acciones en promoción de la salud mental, prevención y atención, vigilancia epidemiológica y articulación intersectorial e institucional.
		<p>Fortalecer la prevención y el tratamiento del abuso de sustancias adictivas, incluido el uso indebido de estupefacientes y el consumo nocivo de alcohol</p>	<p>Proceso de Institucionalización para el tratamiento de adicciones y consumo de sustancias psicoactivas SPA -Corporación OASIS Atención al habitante de calle: -Equipo de calle -Centro día</p> <p>Y desde Diversidad sexual</p> <ul style="list-style-type: none"> - Implementación de acciones para prevenir el consumo de sustancias psicoactivas. - Con la implementación de algunas estrategias como la línea de salud

			<p>mental, el Susurradero, jornadas integrales de Bienestar, y el comité de valoración del riesgo, se ha logrado incrementar la captación, y derivación a los servicios de salud de las IPS o EAPB para la garantía de la atención integral en salud mental y oferta de servicios a nivel municipal.</p>
		<p>Para 2030, garantizar el acceso universal a los servicios de salud sexual y reproductiva, incluidos los de planificación de la familia, información y educación, y la integración de la salud reproductiva en las estrategias y los programas nacionales</p>	<p>Se brinda acompañamiento a las personas con discapacidad para garantizar los derechos sexuales y reproductivos de esta población en articulación con el programa de Planificación familiar del HSJD ESE Rionegro y Profamilia.</p> <p>Se Desarrollan acciones para garantizar el acceso con calidad y oportunidad a los servicios de salud en derechos sexuales y reproductivos, medición del indicador de fecundidad en mujeres de 15 a 19 años.</p>
		<p>Lograr la cobertura sanitaria universal, en particular la protección contra los riesgos financieros, el acceso a servicios de salud esenciales de calidad y el acceso a medicamentos y vacunas seguros, eficaces, asequibles y de calidad para todos</p>	<p>Asesoría a las familias de los usuarios de la UAI para el acceso a los servicios de salud y acompañamiento en casos específicos, en articulación con la subsecretaría de Gestión en salud, área de aseguramiento.</p> <p>Diversidad sexual</p> <ul style="list-style-type: none"> - Garantía de acceso a servicios de salud con oportunidad, calidad e integralidad. - Implementación de un servicio amigable, para la promoción de la salud en las E.S.E del municipio. - Se ha garantizado el incremento de las coberturas en aseguramiento en salud, con la articulación y seguimiento a todos los actores del Sistema de Seguridad Social en Salud. - Se implementa y da continuidad a la taquilla de atención en salud como mecanismo de seguimiento - a las barreras de acceso que se presentan en la prestación de los servicios de salud por parte de las EAPB y las IPS. - Se ha contratado la prestación de los servicios de salud para la población pobre no asegurada PPNA, garantizando el acceso a los servicios de salud bajo los criterios normativos. - Articulación con las diferentes EAPB e IPS del municipio definiendo estrategias de atención y comunicación que garanticen el

			<p>acceso oportuno a los servicios de salud, tanto en el ámbito ambulatorio como hospitalario.</p> <ul style="list-style-type: none"> - Procesos de vigilancia e inspección a las IPS y EAPB a través de los cuales se establecen planes de mejora frente a las barreras de acceso que se identifiquen en el proceso. - Implementación y continuidad del Sistema de Emergencias Médicas SEM, garantizando el traslado oportuno de los usuarios con patologías tiempo dependientes en los servicios de salud del Municipio.
		De aquí a 2030, asegurar el acceso igualitario de todos los hombres y las mujeres a una formación técnica, profesional y superior de calidad, incluida la enseñanza universitaria.	<p>Equidad de género</p> <p>Mejorar las condiciones de acceso a la educación superior (técnica, tecnológica y universitaria) de las mujeres más vulnerables y de las mujeres rurales.</p>
		Para 2030, reducir sustancialmente el número de muertes y enfermedades producidas por productos químicos peligrosos y la contaminación del aire, el agua y el suelo	<p>Visitas de inspección, vigilancia y control a los establecimientos de expendio de sustancias químicas con el objeto de prevenir el uso inadecuado de las mismas y la afectación a la salud pública en el municipio.</p> <ul style="list-style-type: none"> - Inspección y vigilancia a la calidad del agua para consumo humano ofrecida por los diferentes acueductos del municipio.
		Reforzar la capacidad de todos los países, en particular los países en desarrollo, en materia de alerta temprana, reducción de riesgos y gestión de los riesgos para la salud nacional y mundial.	<ul style="list-style-type: none"> - Implementación de estrategia de educación para la promoción de la salud y la prevención de enfermedades crónicas en la población general y promoción de la salud y prevención terciaria (de descompensación en aquellas personas que ya las presentan) - Difusión a la comunidad al cumplimiento de todas las medidas de prevención y control impartidas por el Ministerio de Salud y Protección Social durante el periodo que dure la pandemia causada por el COVID-19 - Acciones en salud pública con enfoque diferencial dirigidas a poblaciones vulnerables (adulto mayor, víctimas, personas con discapacidad, migrantes, habitantes de calle).
4	Educación de calidad	Construir y adecuar instalaciones educativas que tengan en cuenta las necesidades de los niños y las personas con discapacidad y las diferencias de género, y que ofrezcan entornos de aprendizaje	Desde la alcaldía, en coordinación con la Subsecretaría de Primera Infancia y Atención Diferencial se dió Inicio a la obra de MAKIA, Centro Integral de Atención Diferencial, en el que se proyecta atender

		seguros, no violentos, inclusivos y eficaces para todos	desde las líneas, pedagógica, clínica y terapéutica a las personas con discapacidad desde la gestación y las demás etapas del trayecto de vida. Programas pedagógicos para las personas con discapacidad, (Inclusión funcional en contextos e inclusión Educativa) 175 usuarios matriculados, 2 grupos focales con la participación de 16 sordos y 12 ciegos (203 beneficiarios en total).
		Igual acceso a educación preescolar de calidad: De aquí a 2030, asegurar que todas las niñas y niños tengan acceso a servicios de atención y desarrollo en la primera infancia y educación preescolar de calidad, a fin de que estén preparados para la enseñanza primaria.	Acompañamiento a la atención a de niños, niñas y sus familias de las diferentes unidades de servicio para la atención a la primera infancia, así como a niños y niñas de los grados transición y primeros.
		De aquí a 2030, asegurar que todos los alumnos adquieran los conocimientos teóricos y prácticos necesarios para promover el desarrollo sostenible, entre otras cosas mediante la educación para el desarrollo sostenible y los estilos de vida sostenibles, los derechos humanos, la igualdad de género, la promoción de una cultura de paz y no violencia, la ciudadanía mundial y la valoración de la diversidad cultural y la contribución de la cultura al desarrollo sostenible.	<p>Diversidad sexual</p> <ul style="list-style-type: none"> - Generación de espacios escolares seguros, incluyentes y libres de discriminación, formando a la comunidad educativa en el respeto por los derechos fundamentales y la diversidad sexual. - Articulación con la Secretaría de educación para la prevención y atención en casos de discriminación por orientación sexual e identidad de género en las I.E. públicas y privadas. <p>Equidad de género</p> <ul style="list-style-type: none"> - Diseño de estrategias educativas con enfoque de género y diferencial para promover el reconocimiento del valor y dignidad humana en todas las personas (hombres y mujeres). - Desarrollo de programas de educación formal que incluyan procesos de empoderamiento femenino.
5	Igualdad de género	Poner fin a todas las formas de discriminación contra todas las mujeres y las niñas en todo el mundo	<p>Diversidad sexual</p> <p>Generación de espacios escolares seguros, incluyentes y libres de discriminación, formando a la comunidad educativa en el respeto por los derechos fundamentales y la diversidad sexual.</p> <p>Generando equidad</p> <p>Formación para la equidad de género y el desarrollo personal de la autonomía de las mujeres.</p>
		Eliminar todas las formas de violencia contra todas las mujeres y las niñas en los ámbitos público y privado, incluidas la trata y la explotación sexual y otros tipos de explotación	El municipio cuenta con la Estrategia Jugar para Sanar, SANARTE, que es un programa con enfoque Terapéutico que atiende, entre otros, a los niños y a las niñas que han sido víctimas de delitos sexuales, el programa se extiende a las familias.

			<p>Diversidad sexual Formulación de una estrategia de prevención y atención de casos de hostigamiento fundados en la orientación sexual e identidad de género de los miembros de la comunidad educativa.</p> <p>Generando equidad Difusión de las rutas de atención de violencias contra las mujeres y de acceso a los derechos que la ley 1257 de 2008 establece.</p>
		Asegurar la participación plena y efectiva de las mujeres y la igualdad de oportunidades de liderazgo a todos los niveles decisorios en la vida política, económica y pública.	<p>Diversidad sexual</p> <ul style="list-style-type: none"> - Creación de espacios de integración y socialización de expectativas, oportunidades y necesidades de la comunidad sexualmente diversa para la incidencia social y política. - Promoción de la participación en los procesos de implementación de la política pública, por parte de la población sexualmente diversa. <p>Equidad de género.</p> <ul style="list-style-type: none"> - Promover los mecanismos y espacios de participación ciudadana y política y los mecanismos de defensa y garantía de los derechos humanos.
		Reconocer y valorar los cuidados y el trabajo doméstico no remunerados mediante servicios públicos, infraestructuras y políticas de protección social, y promoviendo la responsabilidad compartida en el hogar y la familia, según proceda en cada país	<p>Equidad de género Generación de empleo calificado para las mujeres a través del reconocimiento y cualificación de la labor de las mujeres en el cuidado de las personas enfermas, infantes, adultas mayores y discapacitadas.</p>
		Asegurar el acceso universal a la salud sexual y reproductiva y los derechos reproductivos según lo acordado de conformidad con el Programa de Acción de la Conferencia Internacional sobre la Población y el Desarrollo, la Plataforma de Acción de Beijing y los documentos finales de sus conferencias de examen	<p>Desde los programas de la UAI, se ha brindado asesorías sobre derechos sexuales y reproductivos a las personas con discapacidad y sus familias, en las reuniones de padres con el talento humano de Psicología y el área social.</p>
		Emprender reformas que otorguen a las mujeres igualdad de derechos a los recursos económicos, así como acceso a la propiedad y al control de la tierra y otros tipos de bienes, los servicios financieros, la herencia y los recursos naturales, de conformidad con las leyes nacionales.	<p>Diversidad sexual Gestionar estrategias que permitan la implementación de programas en vivienda de interés social que acoja a parejas o miembros de familias diversas del sector poblacional LGTBIQ+ en el municipio.</p> <p>Equidad de género Desarrollo de proyectos de vivienda que ofrezcan condiciones de acceso a mujeres cabeza de familia, tanto en los requerimientos legales como en los costos económicos.</p>

		<p>Aprobar y fortalecer políticas acertadas y leyes aplicables para promover la igualdad de género y el empoderamiento de todas las mujeres y las niñas a todos los niveles</p>	<p>Diversidad sexual Creación de la ruta de atención integral a las víctimas de hostigamiento por identidad de género y orientación sexual.</p> <p>Equidad de género Difusión de las rutas de atención de vulneración a los derechos humanos de las mujeres.</p>
		<p>Apoyar y fortalecer la participación de las comunidades locales en la mejora de la gestión del agua y el saneamiento</p>	<p>Actividades pedagógicas para educar a la comunidad en el manejo adecuado del agua para consumo humano.</p>
6	<p>Paz, Justicia e instituciones sólidas</p>	<p>Crear a todos los niveles instituciones eficaces y transparentes que rindan cuentas.</p>	<p>Diversidad sexual</p> <ul style="list-style-type: none"> - Promoción y fortalecimiento del empleo digno. - Desarrollo de estrategias de generación de ingresos dirigidas a personas de los sectores LGTBIQ+ mediante formación, asesoría y acompañamiento en temas de empleo, productividad y competitividad. <p>Equidad de género</p> <ul style="list-style-type: none"> - Generación de oportunidades a las mujeres para la creación de microempresas y actividades con autonomía laboral. - Diseño de estrategias y rutas de control y vigilancia en las instituciones públicas y privadas para que las mujeres tengan salarios iguales a los hombres en el desempeño de labores iguales. <p>Diversidad sexual</p> <ul style="list-style-type: none"> - Intervención permanente de la Personería municipal en la vigilancia y en la realización de acciones que garanticen el cumplimiento de los derechos humanos y de la política pública. - Establecimiento de alianzas estratégicas entre las entidades públicas y privadas para el fortalecimiento de la política pública. - Elaboración de informes de gestión sobre los diferentes procesos que se realicen desde la oficina de Diversidad. - Capacitación y cualificación a los gobernantes y a los servidores públicos sobre la importancia de la política y sus características para mejorar los procesos.
			<p>Diversidad sexual</p>

		<p>Garantizar la adopción en todos los niveles de decisiones inclusivas, participativas y representativas que respondan a las necesidades.</p>	<ul style="list-style-type: none"> - Creación de la Mesa para las Diversidades sexuales y de género. - Gestión de recursos públicos y privados para la sostenibilidad financiera de la política pública.
			<p>Equidad de género:</p> <ul style="list-style-type: none"> - Dar cumplimiento al decreto de la Mesa de Equidad de género.

2. OBJETIVO DE LA SECRETARÍA

Gestionar el aseguramiento, la adecuada prestación de los servicios de salud, el control de los factores de riesgo, la promoción del mejoramiento de la calidad de vida de las familias rionegreras y el cierre de brechas de la equidad de género, mediante el fortalecimiento del tejido social y la aplicación de las políticas públicas.

3. IMPACTO DE LOS PROYECTOS

**Presupuesto
Ejecutado**

\$ 56.195.363.040

**Porcentaje de ejecución
(CRP/CDP)**

85,96 %

3.1 Acciones por sector

SUBSECRETARÍA DE FAMILIA:

UBICACIÓN	ACCIONES REALIZADAS	
	Comuna	
Comuna 1: Liborio Mejía	Programa	Acción
	P. Psicosocial	Comedor comunitario
		Entregas con sentido
	PAF	Visitas
		Canalizaciones
		Jornadas integrales
	Victimas	Conmemoraciones
		Sembratón
	Banfamilia	Entrega de créditos individual y economía solidaria
	Familia	Talleres formativos
		Taller de manualidades
	Adulto Mayor	Actividades lúdicas, recreativas, culturales, educativas, actividad física saludable.
		Talleres: de arte manual y ocio productivo
		Grupos culturales
	Colombia mayor y BEPS	Beneficios económicos periódicos
	Juntos en Familia	Socialización del portafolio de servicios de la subsecretaria
Familias en acción	Habilidades para la vida	
	Búsqueda activa e inscripciones de 1186 familias potenciales para la fase IV del programa	
	Encuentros pedagógicos con las familias beneficiarias	
	Entrega de transferencias económicas condicionadas	
	Desde Gestión en Salud: <ul style="list-style-type: none"> - Asistencias técnicas a las IPS vacunadoras del municipio en el programa permanente como en la vacunación contra la covid-19, verificando el cumplimiento de los lineamientos PAI 2022. - Articulación con las 8 IPS vacunadoras y un puesto extramural en la Plaza de la Libertad en las 4 jornadas nacionales de vacunación. - Educación a padres y desparasitación a grupos de más alta vulnerabilidad no afiliados al SGSSS (sin barreras para la población de 5 a 14 escolarizada) - Educación para la prevención y manejo enfermedades crónicas a la población en general hipertensión, diabetes, EPOC (tamizaje de presión arterial) 	

		<ul style="list-style-type: none"> - Educación en todas las medidas de prevención y control para prevenir el contagio por COVID-19 - Promoción y prevención de la salud población víctima enmarcado en Atención Primaria en Salud APS. - socialización y seguimiento a los lineamientos del MSPS para la prevención del contagio por covid-19 y atención en salud para las personas con discapacidad, sus familias, las personas cuidadoras y actores del sector salud. - Actividades de Inspección, Vigilancia y Control IVC en establecimientos de alimentos y bebidas 678 actividades. - 13 muestreos IVC en acueductos. - Investigación Epidemiológica de Campo IEC en caso sospechoso de brote por enfermedad transmitida por alimentos Enfermedad Transmitida por alimentos ETA en institución educativa - IEC caso sospechoso de meningitis - 2 IEC Mortalidad perinatal y neonatal tardía - 3 IEC búsqueda activa comunitaria y monitoreo rápido de coberturas caso sospechoso de tos ferina - IEC caso sospechoso de sarampión - IEC búsqueda activa comunitaria y monitoreo rápido de coberturas caso sospechoso de síndrome de rubeola congénita - IEC caso positivo de tuberculosis - 10 jornadas de vacunación antirrábica - 22 jornadas integrales para el bienestar: 5103 personas intervenidas <p>Subs. Mujer:</p> <p>Talleres y sensibilización en temas como respeto por la diferencia, prevención de acoso y bullying, conceptos referentes a la orientación sexual e identidad de género.</p> <p>Subs. Primera infancia Programa ATP acompañamiento a 1196 niños, niñas de las diferentes unidades de servicio para la atención a la primera infancia, los grados transición y primero.</p> <p>Todos los programas, actividades y servicios de la UAI hacen presencia en todas las comunas y corregimientos del municipio.</p>
--	--	---

Corregimiento



Corregimiento
Occidente: José María
Córdova Muñoz

Programa	Acción
Victimas	Orientación
	Asesorías
	Atención a población víctima
Banfamilia	Entrega de créditos individual y economía solidaria
Adulto Mayor	Actividades lúdicas, recreativas, culturales, educativas, actividad física saludable.
	Talleres: de arte manual y ocio productivo
	Grupos culturales
Colombia mayor y BEPS	Beneficios económicos periódicos
Familias en Acción	Búsqueda activa e inscripciones de 41 familias potenciales para la fase IV del programa
	Encuentros pedagógicos con las familias beneficiarias
	Entrega de transferencias económicas condicionadas
	Verificación escolar y en salud de NNA beneficiarios.
Familia	Talleres formativos y de manualidades
	<p>Gestión en Salud:</p> <ul style="list-style-type: none"> - Educación a padres y/o docentes sobre desparasitación - Desparasitación a grupos de más alta vulnerabilidad no afiliados al SGSSS (sin barreras para la población de 5 a 14 escolarizada) - desparasitación antihelmíntica a niños y niñas en edad escolar articulado con las EPS. - Realizar educación para la prevención y manejo enfermedades crónicas a la población en general hipertensión, diabetes, EPOC (tamizaje de presión arterial) - Educación en todas las medidas de prevención y control para prevenir el contagio por COVID-19 - Realizar socialización y seguimiento a los lineamientos del MSPS para la prevención del contagio por covid-19 y atención en salud para las personas con discapacidad, sus familias, las personas cuidadoras y actores del sector salud - Actividades de Inspección, Vigilancia y Control IVC en alimentos y bebidas 71 actividades - 91 muestreos IVC en acueductos - 8 jornadas de vacunación antirrábica - 5 jornadas integrales para el bienestar: 1021 personas atendidas. <p>Subs. De la Mujer</p> <p>Charla para el empoderamiento vereda ranchería y jornadas de capacitación a los grados 6, 7, 8, 10, 11 de la I.E. San José-las</p>

		<p>Cuchillas Tema: Derechos sexuales y reproductivos por medio de taller participativo.</p> <p>Subs. Primera Infancia</p> <p>En el Programa ATP (Acompañamiento a los grados Transición y Primeros) y proyecto MOMUS (Motivación Musical) de las instituciones de educación oficial se han acompañado a 167 niños, niñas y sus familias. En este corregimiento se acompañan a las diferentes unidades de servicio para la atención a la primera infancia, en donde se atiende a 102 niños, niñas y mujeres gestantes</p>
--	--	--

Subsecretaría de Familia:

Colombia Mayor

Este programa busca aumentar la protección a los adultos mayores por medio de la entrega de un subsidio económico para las personas mayores en condición de vulnerabilidad. Se benefician 1891 adultos y se les dan ochenta mil pesos (\$80.000)

BEPS:

Beps: Programa de subsidiaridad económica y póliza en convenio entre la Administración Municipal y Colpensiones, se benefician a 1.411 personas mayores.

BANFAMILIA

Línea créditos: se han beneficiado 581 personas con créditos que suman \$1.030.650.000, en ambas líneas de crédito, en la línea de economía solidaria hay 511 beneficiarios. Los créditos oscilan desde \$50.000 hasta \$22.000.000.

Se realizan las siguientes acciones:

- Asesorías presenciales, telefónicas y vía WhatsApp, 1300 personas
- Salidas para difundir el programa en la comunidad
- Capacitación permanente en línea de emprendimiento en articulación con Fomentamos.
- Ferias de emprendimiento y festival solidario:

INFANCIA Y ADOLESCENCIA

Aquí se desarrollan distintas líneas de intervención orientadas al acompañamiento de NNA según la política pública municipal y erradicación del trabajo infantil, entre las temáticas están:

Prevención del consumo de sustancias psicoactivas

Prevención del maltrato y abuso en NNA

Prevención y erradicación del trabajo infantil

Estrategias preventivas por un comportamiento consciente de la reproducción, (embarazos en adolescentes)

Si a la vida- gestión de emociones:

FAMILIA

Desde este programa se desarrollan las actividades descritas en la Política Pública donde las familias pueden disfrutar de las siguientes acciones:



Talleres formativos donde se generaron espacios de reflexión importantes que les permite la expresión intencionada de emociones y sentimientos.

Talleres de ocio productivos de manualidades en los grupos descentralizados y grupos centralizados como Hilos de Esperanza, Marroquinería, Manualidades y Bisutería, les permite a las mujeres que pertenecen al programa elaborar proyectos con los cuales pueden generar un emprendimiento, obtener ingresos para mejorar sus condiciones de vida y fomentar la independencia económica en el hogar.

VICTIMAS

Todas las actividades impactan a la comunidad en general, son 18.085 personas víctimas del conflicto en todo el municipio, lo que equivale al 12.3% de la población:

Se obtiene calificación ejemplar como programa, otorgada por el ministerio del interior, por dar cumplimiento al 100% al Plan de acción territorial.

Se garantiza la atención del 100% de las personas víctimas que demandan la atención en el punto.

Se cuenta con punto de atención de la unidad nacional con 1 orientadora.

Se realizó campaña en la línea de prevención de hechos victimizantes a NNA del municipio de Rionegro.

Se logra articulaciones institucionales con Unidad de Búsqueda de Personas dadas por desaparecidas, Unidad Nacional de las Víctimas, Uniremington, SENA, Servicio nacional de empleo, Cetasdi, ASYS, UCCO, etc. para beneficio de la población.

Se garantiza la participación de las Víctimas en la mesa y en los espacios institucionales

Se realiza las conmemoraciones de las fechas importantes para las víctimas

Se realizaron gestiones ante medios de comunicación para difundir programa y oferta institucional a la población, logrando aumentar nuestros índices de atención y vinculación a programas municipales y nacionales.

FAMILIAS EN ACCIÓN

Se realizaron 14 Encuentros pedagógicos en los diferentes corregimientos y comunas del municipio, que hacen parte del Componente de Bienestar Comunitario del programa que busca impulsar procesos para fortalecer capacidades individuales y colectivas de los participantes MFA, promover el acceso y cobertura a la oferta educativa y de salud y estimular la participación ciudadana y fortalecimiento de la comunidad.

ADULTO MAYOR

El centro día "Casa Dorada" brinda acompañamiento a los 84 grupos gerontológicos en: ocio productivo, fomento de actividades de arte y cultura, procesos formativos, fortalecimiento de hábitos de vida saludable con actividad física-lúdica y recreativa, formación en lectoescritura, informática básica, tertulias educativas, orientación psicológica, jurídica y gerontológica, campañas educativas y tamizaje en salud visual, socialización ruta integral de atenciones a personas mayores, formación en cultura de envejecimiento en IE, formación temas relacionados con cuidado al cuidador y primer respondiente.

PSICOSOCIAL

Desde la atención psicosocial se brinda a la comunidad diversos servicios de acuerdo a su necesidad entre ellos:

-Servicio de atención asistencial en medio institucional, como Centro de Bienestar del Anciano; Corporación San Miguel Arcángel; Corporación OASIS y Villa San Jerónimo.

-Acompañamiento a la salud y nutrición de las personas más vulnerables del municipio con el servicio de comedores, con 63.270 raciones servidas en caliente a 25 de noviembre de 2022, siendo esta una atención que dignifica la condición humana de las personas beneficiadas.

-En entregas con sentido, se han vinculado a la fecha 1.125 personas con vulnerabilidad alimentaria en sus familias que, aparte de recibir acompañamiento pedagógico y formativo en temas de autocuidado, se incentivan con la entrega de un paquete nutricional (mercado), que se convierte en un apoyo esencial para ellos y sus familias.

-Desde el componente de habitante de calle se ha logrado acercar y caracterizar un total de 82 personas en condición y/o situación de calle; quienes se vincularon al espacio de Centro día semanalmente para disfrutar de un espacio pensado para llegar a ellos, con asistencia básica de autocuidado (desayuno-duchas-kit de aseo); actividad pedagógica de escucha y orientación, donde existe la posibilidad de encontrar una oportunidad de acceso a proceso de rehabilitación, en la Corporación OASIS.

-En las familias de los beneficiarios de los servicios en medio institucional y los diversos servicios del programa de atención psicosocial, son reconocidos los principales impactos de los servicios, dado que en ellas se refleja



el bienestar y desarrollo de competencias para el diario vivir y el acompañamiento a sus familiares institucionalizados, al participar de espacios pensados especialmente para ellas; además, de ser asumidas como parte esencial en los procesos de atención de los diversos servicios; siendo acompañadas a la fecha 241 familiares en 17 encuentros realizados en los diversos contratos durante este año; adicional a ello se han actualizado 77 estudios socioeconómicos de los acudientes.

PROMOTORES ABRAZANDO FAMILIAS – PAF

Desde el programa se hacen recorridos por distintas zonas del municipio acercando la oferta institucional a las comunidades:

- Se han realizado 923 visitas domiciliarias y caracterizado a 2695 personas. Priorizando el porvenir en el marco de la estrategia “Porvenir Sí Cuenta”, Se han realizado 623 visitas domiciliarias y se han caracterizado 1792 personas.
- Se realizan 90 remisiones de servicios hacia múltiples entidades de la administración municipal.
- Se realizan 24 talleres con los grados de cuarto y quinto de las Instituciones Educativas de las Veredas El Carmín y San José de las cuchillas.
- Se acompañaron jornadas de salud.

JUNTOS EN FAMILIA

En articulación con los presidentes de juntas de acción comunal y otras dependencias de la alcaldía se logra:

- Socializar el portafolio de servicios a las veredas San Luis, La Playa, La Laja, Rancherías, La Mosquita, La convención, Yarumal Tablazo, Tablacito, Guayabito, Tres Puertas, Chipre, El Capiro, Higuieron, Pontezuela, Barrio el Porvenir. También tuvimos acompañamiento a los líderes de los procesos de la Empresa Corona y líder del proceso del Operador de Primera Infancia Golondrinas.
- Se realizaron acompañamiento a las comunidades o asambleas representadas en sus Juntas de Acción Comunal de las Veredas San Luis, Rancherías, La Playa, Guayabito, Chipre, Tres Puertas, La Convención, Yarumal, líderes de las Junta Administradora Local y con las familias de los CDI de los Centros de Cuatro Esquinas y Quebrada Arriba, así mismo en el Barrio de Quebrada Arriba con la personas pertenecientes al Programa Familias en Acción, con los y las líderes y líderes del Programa del Adulto Mayor y con los presidentes y presidentas de las Juntas de Acción Comunal en Asamblea de ASOCOMUNAL.

SUBSECRETARIA GESTION EN SALUD:

- Ejecución del Plan Nacional de vacunación contra el COVID-19, con 15 asistencias técnicas a las IPS vacunadoras del municipio en el programa permanente, durante el año se aplicaron 3792 dosis.
- Implementación de los diferentes componentes del Programa Pruebas, rastreo y aislamiento selectivo sostenible-PRASS de acuerdo con los lineamientos del MSPS, en el año 2022 para el municipio se notificaron 5.591 casos positivos de COVID-19.
- Se han tomado 41.139 pruebas para COVID-19.
- Visitas de inspección, vigilancia y control con enfoque de riesgo, se han realizado 1.543 visitas.
- Verificación de la calidad del agua para el consumo humano, 286 tomas de muestras.
- Jornadas integrales para el bienestar llevando oferta de servicios para promocionar la salud y gestionar el riesgo, realizadas 58, impactando 11.351 personas.

Jornada integral para el bienestar

Martes 15 de noviembre **Vereda Cabeceras CDI Dulce Despertar** **1:00 a 4:30 p.m.**

Descentralización de los servicios de la administración municipal

1. Educación en higiene oral
2. Educación salud sexual y reproductiva
3. Vacunación:
 - Tétano para mujeres en edad fértil de 10 a 49 años
 - Virus del Papiloma Humano para mujeres de 9 a 17 años
 - Influenza para mayores de 60 años
4. Hábitos de vida y alimentación saludable
5. Centro de escucha - El Susurradero
6. Tamizaje visual
7. Toma de presión y educación en enfermedades crónicas y riesgo cardiovascular
8. Educación en Enfermedad Diarreica Aguda EDA
9. Educación en Infección Respiratoria Aguda IRA
10. Vacunación de felinos y caninos

¡Esperamos la participación de toda la comunidad!

Recuerda por favor llevar tu documento de identidad

3.2 Población impactada

SUBSECRETARIA DE FAMILIA:

PROYECTO	POBLACIÓN IMPACTADA	NÚMERO DE BENEFICIARIOS
Línea 1: Protección de los derechos humanos de las personas mayores	Personas Mayores de 50 años	Población beneficiada en impacto y proceso 1758 personas
Línea 2: Protección social integral	Personas Mayores de 50 años	Población beneficiada en impacto y proceso 786 personas
Línea 3: Envejecimiento activo y saludable	Personas Mayores de 50 años	Personas Mayores de 50 años
Línea 4: Talento humano y gestión del conocimiento	Talento Humano del Programa Personas Mayores	Población beneficiada en impacto y proceso 60 personas
Proyecto Seguridad Alimentaria Nutricional para el programa Curso de vida- Gobernación de Antioquia PPM	Personas Mayores de 60 años, caracterizadas y priorizadas desde la Gobernación de Antioquia.	Población beneficiada en proceso 263 personas
Gabinete Infantil	Niños, niñas y adolescentes	12 niños 17 niñas
Intervenciones en Instituciones Educativas: estrategias preventivas por un comportamiento consciente de la reproducción, (embarazos en adolescentes)	Niños, niñas y adolescentes	105 NNA
Intervenciones en Instituciones Educativas: talleres Si a la vida-gestión de emociones	Niños, niñas y adolescentes	185 NNA
Intervenciones en Instituciones Educativas: prevención y erradicación del trabajo infantil	Niños, niñas y adolescentes	1325 NNA
Intervenciones en Instituciones educativas: prevención consumo de sustancias psicoactivas	Niños, niñas y adolescentes	382 NNA
Intervenciones en Instituciones educativas: prevención del maltrato y abuso en NNA	Niños, niñas y adolescentes	115 NNA
Programa familia	Familias Hogares con jefatura femenina	930
PAF (Promotores abrazando familias)	Familias, hombres, mujeres, adultos mayores, primera infancia, infancia y adolescencia. Población en condición de discapacidad, población migrante, población	923 familias 2695 personas 90 familias/Personas beneficiadas

	víctima del conflicto armado, población no asegurada.	
Banfamilia	Población adultos: hombres, mujeres, población migrante, jóvenes	581
Beneficio económico BEPS	Adultos mayores	1411
Beneficio económico Colombia mayor	Adultos mayores	1891
Habitante de calle: Centro día	Jóvenes, adultos, personas mayores	840
Habitante de calle: equipo calle	Jóvenes, adultos, personas mayores	702
Víctimas	Víctimas del conflicto armado Población General con las campañas de prevención y protección de hechos victimizantes	15.793
Familias de usuarios institucionalizados (San Miguel Arcángel, Centro de Bienestar del Anciano CBA, Villa San Jerónimo, Corporación OASIS)	Grupos familiares usuarios institucionalizados	290
Entregas con sentido – paquetes nutricionales	Grupos de familia	1125
Comedores comunitarios	Jóvenes, adultos, adultos mayores	63.270 raciones
Usuarios Institucionalizados: San Miguel Arcángel, Centro de Bienestar del Anciano CBA, Villa San Jerónimo, Corporación OASIS)	Niños, niñas, adolescentes, adultos, adultos mayores	247
Atenciones psicosociales	Jóvenes, adultos, adultos mayores	2918
Juntos en familia	ASOCOMUNAL, presidentes JAC, presidentes JAL	1345

SUBSECRETARÍA GESTIÓN EN SALUD:

La población impactada por la Subsecretaría de Gestión en salud se encuentra en todos los cursos de vida distribuidos de la siguiente manera:

- Primera Infancia 0-6 años
- Infancia 7-11 años
- Adolescencia 12-17 años
- Juventud 18 a 28 años
- Adulthood 29 a 59 años
- Vejez 60 años en adelante

PROYECTO	POBLACIÓN IMPACTADA	NÚMERO DE BENEFICIARIOS
Educación a padres y/o docentes sobre desparasitación	Primera infancia	0
	Infancia	13
	Adolescencia	13
	Juventud	146
	Adultez	265
	Vejez	180
	TOTAL	617
Desparasitación para la población de 5 a 14 escolarizada	Primera infancia	54
	Infancia	1490
	Adolescencia	435
	Juventud	0
	Adultez	9
	Vejez	4
	TOTAL	1992
Educación para la prevención y manejo enfermedades crónicas a la población en general hipertensión, diabetes, EPOC (tamizaje de presión arterial)	Primera infancia	11
	Infancia	30
	Adolescencia	91
	Juventud	671
	Adultez	1878
	Vejez	1447
	TOTAL	4128
Educación en todas las medidas de prevención y control para prevenir el contagio por covid-19	Primera infancia	43
	Infancia	49
	Adolescencia	68
	Juventud	498
	Adultez	1415
	Vejez	937
	TOTAL	3010
Acciones de promoción y prevención de la salud población víctima enmarcado en APS	Primera infancia	0
	Infancia	11
	Adolescencia	11
	Juventud	18
	Adultez	106
	Vejez	28
	TOTAL	174
Socialización y seguimiento a los lineamientos del MSPS para la prevención del contagio por Covid-19 y atención en salud para las personas con discapacidad, sus familias, las personas cuidadoras y actores del sector salud	Primera infancia	0
	Infancia	0
	Adolescencia	4
	Juventud	15
	Adultez	38
	Vejez	33

	TOTAL	90
Investigación epidemiológica de campo COVID-19	Todos los cursos de vida	274
Investigación epidemiológica de campo viruela símica	Todos los cursos de vida	29
Investigación epidemiológica de campo otros eventos transmisibles	Todos los cursos de vida	17
Casos rastreados COVID-19	Todos los cursos de vida	5.206
Pruebas para COVID-19 tomadas en el municipio	Todos los cursos de vida	41.139
Contactos estrechos rastreados viruela símica	Todos los cursos de vida	46
Garantizar la operación y gestión del SEM para la atención oportuna de emergencias	Primera infancia	8
	Infancia	8
	Adolescencia	60
	Juventud	378
	Adultez	480
	Vejez	224
	TOTAL	1.158
Aplicación de biológicos contra Covid-19	Infancia y niñez	10.515 dosis
	Adolescencia	8.369
	Juventud	25.733
	Adultez	68.879
	Vejez	25.809
TOTAL	139.305	
Cobertura de vacunación de la triple viral SRP en niños de un año	Primera infancia	1356
Educación y comunicación en salud sexual, derechos sexuales y reproductivos, orientadas a la reducción del embarazo adolescente	Primera infancia	2
	Infancia	42
	Adolescencia	1446
	Juventud	504
	Adultez	874
	Vejez	149
TOTAL	2868	
Primer respondiente en salud mental	Adolescencia, juventud y adultez	690
Línea de Salud Mental	Primera infancia	9
	Infancia	43
	Adolescencia	153
	Juventud	207
	Adultez	355
	Vejez	56
	TOTAL	823
Susurradero itinerante y acompañamiento de profesional de salud mental en jornadas integrales de Bienestar	Primera infancia	11
	Infancia	46
	Adolescencia	182
	Juventud	252
	Adultez	597
	Vejez	106
	TOTAL	1.194

SUBSECRETARIA DE LA MUJER:

PROYECTO	POBLACIÓN IMPACTADA	NÚMERO DE BENEFICIARIOS
Generación de espacios escolares con estudiantes de las I.E. Santa Barbara y Barro Blanco que fortalecen el respeto y reconocimiento de la población sexualmente diversa.	Población Diversidad sexual	206
Elaboración de Ruta de Atención en Violencias Contra la Población LGBTIQ+.	Población Diversidad sexual	63
Círculo de diálogo comunitario.	Población Diversidad sexual	20
Capacitación a docentes sobre la importancia de brindar ambientes escolares incluyentes.	Población Diversidad sexual	88
Capacitaciones con la Agencia Pública de Empleo para ayudar a mejorar el perfil de la población diversa.	Población Diversidad sexual	11
Festival de muestras artísticas de la población sexualmente diversa.	Población Diversidad sexual	Abierto
Promoción y asesoría a los integrantes de la población sexualmente diversa sobre proyectos de Mejoramientos de Vivienda y Vivienda Nueva.	Población Diversidad sexual	22
Creación de espacios de integración y socialización de expectativas, oportunidades y necesidades de la comunidad sexualmente diversa.	Población Diversidad sexual	13
Realización de la Mesa de Diversidad Sexual.	Población Diversidad sexual	60
Capacitación a los gobernantes y servidores públicos sobre la importancia de la Política Pública de Diversidad Sexual e Identidad de Género, mejorar los procesos de gestión.	Funcionarios públicos	29
Jornada Integral de Salud.	Población Diversidad sexual	13
Formación a funcionarios de la policía y otras instituciones de la fuerza pública para el buen trato hacia la población diversa.	Funcionarios fuerza pública	25
Desarrollo de procesos de orientación en temas de diversidad enfocados al respeto a la diferencia en la escuela de padres de las Instituciones Educativas.	Población Diversidad sexual	178
Conmemoración del día contra la homofobia, transfobia y bifobia.	Población Diversidad sexual	75
Celebración del día del orgullo LGBTIQ+.	Población Diversidad sexual	48
Charla para el empoderamiento vereda ranchería.	Mujeres	19
Capacitación en violencia de género y acoso laboral en empresas del oriente antioqueño CEO.	Mujeres	31

PROYECTO	POBLACIÓN IMPACTADA	NÚMERO DE BENEFICIARIOS
Sensibilización violencia contra la mujer barrio el Manantial.	Mujeres	67
Taller vivencial a mujeres líderes urbanas y rurales.	Mujeres	79
Capacitación en masculinidades alternativas a funcionarios públicos en articulación con la gobernación de Antioquia.	Funcionarios alcaldía	24
Taller "La comunicación como herramienta de empoderamiento.	Mujeres	59
capacitación en igualdad de género y violencias de género a funcionarios públicos.	Mujeres	11
Charla como hacer brillar las mujeres barrio El Porvenir.	Mujeres	35
Círculo comunitario de mujeres de servicios generales administración municipal "depresión".	Mujeres	55
Taller "lo que callamos las mujeres a funcionarios de la administración municipal.	Funcionarios alcaldía	25
Taller de autocuidado.	Mujeres	21
Taller de autocuidado y amor propio.	Mujeres	25
Taller "La autoestima como factor relevante en la vida de la persona.	Mujeres	10
Círculo de mujeres sabias (en articulación con juventud).	Mujeres	33
Taller en manicure y pedicure semipermanente.	Mujeres	24
Curso tendencia en decoración de uñas en articulación con el SENA.	Mujeres	19
Taller intensivo en arte con globos.	Mujeres	38
Taller de maquillaje.	Mujeres	25
Taller de corte y cepillado.	Mujeres	23
Actividades enfocadas a la recreación y el deporte (rumba, piscina, gimnasios (en articulación con el IMER).	Mujeres	86
Capacitaciones en manualidades, bisutería, pintura, entre otras. (en articulación con la subsecretaría de Cultura).	Mujeres	152
Evento de clausura de cursos.	Mujeres	36
Socialización rutas de atención funcionarios de la administración municipal.	Funcionarios alcaldía	48
Socialización rutas y prevención del acoso laboral funcionarios públicos.	Funcionarios alcaldía	132
Socialización rutas de atención a círculo de mujeres migrantes.	Mujeres	55
Socialización rutas de atención a comunidad en general.	Mujeres	25

PROYECTO	POBLACIÓN IMPACTADA	NÚMERO DE BENEFICIARIOS
Socialización rutas de atención a juntas de acción comunal.	Mujeres	27
Socialización de la ruta de atención en violencias basadas en género a mujeres en formación SENA.	Mujeres	22
Socialización rutas a organizaciones de Mujeres del municipio de Rionegro PIO.	Mujeres	56
Socialización de rutas en estand de servicios semana Andina "prevención del embarazo en la infancia y la adolescencia.	Mujeres	35
Se entrega información sobre la oferta institucional de la Subsecretaría de la mujer y de rutas de atención en diferentes ferias de servicios.	Mujeres	163
Actividad lúdica sobre violencias de género y rutas de atención a estudiantes de grados 6 y 7 de la I.E Industrial Santiago de Armas.	Mujeres	73
Asesoría psico-jurídica a las usuarias que requieran apoyo en temas de violencias de género y activación de rutas de atención.	Mujeres	175
Realización de escuela de política para mujeres municipal.	Mujeres	27
Realización de escuela de política para mujeres departamental.	Mujeres	16
Taller mujeres cuidadoras.	Mujeres	17
Taller madres cuidadoras estudiantes de la UAI.	Mujeres	29
Reconocimiento Madres comunitarias, FAMI y sustitutas.	Mujeres	46
sensibilización a los directores de Gestión Humana del Oriente Antioqueño, que hacen parte del Comité de la CEO. (Se socializa sobre la necesidad de incluir en su contratación población vulnerable, focalizada en: víctimas del conflicto, mujeres que hayan sufrido violencias, cabezas de familia y mujeres mayores de 40 años).	Mujeres	201
Feria de productores artesanales.	Mujeres	33
Jornada de empleo para mujeres en articulación Comfenalco y Agencia de empleo del municipio.	Mujeres	51
Participación en ferias Rionegro Compra Local (en articulación con la secretaría de Desarrollo Económico).	Mujeres	84
Entrega de viviendas a mujeres cabeza de hogar, mujeres con discapacidad o que tengan miembros de la familia con	Mujeres	1062

PROYECTO	POBLACIÓN IMPACTADA	NÚMERO DE BENEFICIARIOS
discapacidad, mujeres víctimas del conflicto armado, mujeres mayores de 65 años.		
Entrega de subsidios para mejoramiento de vivienda.	Mujeres	1303
formación en masculinidades género sensibles, en la I.E. Santa Bárbara.	Mujeres	60
formación en el tema Menstruación consciente para estudiantes de la I.E. Baltazar Salazar (articulación con caja de compensación familiar Comfama).	Mujeres	65
Jornadas de capacitación a los grados 6, 7, 8, 10, 11 de la I.E. San José-las Cuchillas Tema: Derechos sexuales y reproductivos por medio de taller participativo.	Mujeres	134
Capacitación y sensibilización en temas que pueden abordar con la comunidad equipo PAF.	Mujeres	34

SUBSECRETARIA DE PRIMERA INFANCIA

PROYECTO	POBLACIÓN IMPACTADA	NÚMERO DE BENEFICIARIOS
UAI- Programas pedagógicos	Niños, niñas, adolescentes y jóvenes con discapacidad	203
UAI-Apoyos económicos a la población con discapacidad	Personas con Discapacidad que reciben apoyo económico.	686
UAI- Programa de préstamo de ayudas técnicas para personas con discapacidad.	Personas que han sido beneficiadas de préstamo de ayudas técnicas.	193
UAI- Certificaciones de discapacidad	Personas con discapacidad	462
UAI- Transporte domiciliario	Personas con discapacidad beneficiadas de transporte domiciliario	38
Arrullos	Gestantes y familias con niños y niñas hasta los 2 años.	714
Programa ATP	Niños, niñas, familias y Docentes de grados transición y primero de instituciones de educación oficial	2810
Programa UDS	Niños, niñas, familias y agentes educativas de primera infancia.	3264
Cultivarte	Niños, niñas y adolescentes.	6859
Kit de bienvenida	Familias	147
Nutrición con Amor	Familias	1015
Proyecto de Música: MOMUS (Motivación Musical)	Niños, niñas hasta los 7 años, agentes educativos, docentes de instituciones oficiales y familias.	3264
Proyecto de Arte y Literatura		881

Proyecto de acompañamiento diferencial a niños y niñas con signos de alerta en el desarrollo.	Niños, niñas y familias	179
Proyecto Huertas	Niños, niñas, familias y agentes educativos de primera infancia	1.700
Programa de Asistencias Técnicas y cualificación con énfasis en las familias de las unidades de servicio de Educación Inicial, el Grado Transición y Primero de la Básica de las Instituciones Educativas Oficiales, a partir de los diferentes componentes de la atención	Agentes educativas de educación no formal, y docentes de educación formal de instituciones oficiales.	1636
Entrega de dotaciones para la atención a la primera infancia.	Niños, niñas y familias de primera infancia.	7
Programa SanArte	Familias acompañadas	1656

SUBSECRETARIA DE FAMILIA:

Colombia mayor: Subsidiaridad económica a las personas adultas mayores del Municipio, que se encuentran en condición de vulnerabilidad, paga a sus beneficiarios este subsidio de manera mensual durante los primeros días del mes y se paga mes atrasado.

-BEPS: Beneficio económico en convenio con Colpensiones, este subsidio se paga de manera Bimestral.

-PAF: Canalización de Servicios/Oferas institucional para la población más vulnerable del municipio. Atención prioritaria para adultos mayores, personas en condición de discapacidad, niños y niñas desescolarizados, población migrante y población no asegurada.

-Programa familia: grupos conformados en área rural y urbana, donde se brindan talleres formativos, ocio productivo, actividad física saludable, participación de ferias de empleo y experiencias vivenciales.

-Infancia y adolescencia: intervenciones en las instituciones Educativas acorde a los ejes temáticos priorizados en la Política de Infancia y adolescencia, estos son: prevención y erradicación del trabajo infantil, prevención de consumo de sustancias psicoactivas, prevención del embarazo adolescentes, gestión de las emociones, prevención del maltrato y abuso.

- Fortalecimiento del Gabinete Infantil, con actividades permitan tener una participación en el desarrollo del Municipio y tener formación constante en algunos temas para su bienestar integral
- Coordinación y dinamización de la mesa de infancia y adolescencia
- Dinamización y acompañamiento al Comité interinstitucional para la prevención y erradicación de trabajo infantil CIETI.
- Participación en el Comité de ciudad de los niños y niñas acorde a la adopción del modelo de ciudad de niños y niñas, además de realización de actividades que hacen parte del laboratorio como la firma del pacto por una ciudad segura para ellos.
- Caracterización y manejo permanente de la plataforma SIRITI, donde se registra a los NNA que hacen parte del trabajo infantil

-Víctimas: ruta de atención para que personas a las que les ocurre hechos victimizantes lleven a cabo la declaración en el Municipio, estrategias y convenios: descuentos en educación superior, trámite de libreta militar, duplicado documento identidad una única vez gratis, remisión a servicio nacional de empleo, entrega de ayuda humanitaria inmediata, orientador de la unidad nacional de víctimas, remisión a entidades de vivienda, apoyo técnico y financiera a mesa efectiva de participación.

-Familias en acción: entregas de transferencias económicas condicionadas a familias beneficiarias, búsqueda activa e inscripciones de potenciales beneficiarios para la fase IV del programa, realización de encuentros pedagógicos, verificación en salud y educación de niños y adolescentes beneficiarias del programa.



-Juntos en familia: socialización de portafolio de servicios de la subsecretaría con JAC, JAL y ASOCOMUNAL en ferias de servicios.

-Adulto mayor: Protección de los derechos humanos de las personas mayores (Comité Gerontológico, formación en liderazgo y gestión, cabildo mayor, informática básica, cuidado al cuidador, primer respondiente, cultura del envejecimiento, ruta de atención personas mayores, campañas en deberes y derechos.

-Protección social integral (Visitas domiciliarias, banco de expertos, elaboración de proyectos productivos, jornadas de sensibilización, actividades y campañas para el fortalecimiento de la salud mental, acompañamiento psicosocial, jurídico, gerontológico.

Envejecimiento activo y saludable (Actividad física y recreativa, bici-escuela dorada, rumba aeróbica, encuentro generacional, celebración mes de las personas adultas mayores, sensibilización en alimentación saludable, encuentro de familias, encuentro de parejas, encuentro intergeneracional, caminata ecológica, viejoteca, actividades de arte y cultura, formación en temas para el mejoramiento del proceso de envejecimiento y vejez.

-Talento humano y gestión del conocimiento (Formación y capacitación del talento humano del programa)

-Proyecto Seguridad Alimentaria Nutricional para el programa Curso de vida- Gobernación de Antioquia PPM.

-Programa de atención psicosocial: las familias y usuarios atendidos se beneficiaron con servicios en medio institucional, para personas mayores; personas con trastorno mental y situación de discapacidad; niños y adolescentes; talleres formativos en autocuidado y corresponsabilidad familiar; paquetes nutricionales; servicio de comedores y atención en Centro día, las personas en condición de calle.

SUBSECRETARÍA GESTIÓN EN SALUD:



- 1.992 desparasitaciones las cuales evitan complicaciones de salud en niños, niñas y adolescentes.
- Desde el programa Sin-crónicas el cual se realiza en el marco del Plan de Intervenciones Colectivas PIC, participación de 4128 personas y georreferenciado 9.000 personas que poseen enfermedades Crónicas no transmisibles.
- En el Sistema de emergencias Médicas SEM, se han realizado 920 traslados.
- Coberturas de Vacunación, 139.305 personas poseen 2 dosis contra el Covid-19. De la triple viral SRP en niños y niñas de un año para un total 1.356 vacunados.
- Se han realizado 823 intervenciones en la línea de Salud Mental y Social SMS.
- Capacitación de primer respondiente en salud mental se han impactado 690 personas de diferentes instituciones públicas y privadas.

Estrategia “Susurradero” ha impactado 371 personas

SUBSECRETARIA DE LA MUJER

Desde la Subsecretaría de la Mujer el propósito siempre ha sido apoyar y acompañar a la población diversa y a las mujeres del municipio de Rionegro, además de dar cumplimiento a las políticas públicas de Equidad de

Género y Diversidad Sexual, la gestión de la Subsecretaría de la Mujer ha permitido impactar a la comunidad rionegrera porque juntos, avanzamos más.



Imagen N°1. Curso de dibujo con mujeres en articulación con la Subsecretaría de Cultura.



Imagen N°2. Socialización de Ruta de Atención a Población LGTBIQ+.

SUBSECRETARIA DE PRIMERA INFANCIA Y ATENCIÓN DIFERENCIAL

-Unidad de atención integral – UAI: Cuenta con los siguientes programas:

Atención directa a niños, niñas, adolescentes, jóvenes con discapacidad y sus familias y grupos focales:

Hasta noviembre, 175 personas con discapacidad se tienen matriculados en programas pedagógicos, 2 grupos focales 16 personas sordas y 12 personas con discapacidad visual.

En total y hasta noviembre se acompañan 203 personas y a sus familias.

-Apoyo económico a población con discapacidad

Entrega de un apoyo económico para las personas en situación de discapacidad, actualmente el número de cupos es de 646. A la fecha se han sustituido 40 cupos en el 2022.

Beneficiados a noviembre de 2022: 686 personas, por valor de \$856.332.462

-Préstamo de ayudas técnicas no específicas.

Con este programa se prestan ayudas técnicas no específicas a personas que lo requieran. beneficia a 193 personas con ayudas técnicas; en el presente año se han realizado el préstamo de 49 nuevas.

-Certificación de discapacidad

En articulación con el Hospital San Juan de Dios ESE se han realizado a la fecha un total de 462 certificaciones de discapacidad.

-Servicio de transporte domiciliario

Se presta el servicio de transporte para desplazamiento a personas con discapacidad para citas médicas a Medellín. Se han entregado 38 ayudas.

PROGRAMA ARRULLOS:

Consisten en encuentros educativos con familias gestantes y familias con niños y niñas hasta los dos años, que son focalizados según criterios de vulnerabilidad.

Gestantes	203
Niños y niñas	511
Total	714



Imagen: Grupo de formación Arrullos.

-Apoyar la implementación de los programas de atención a la primera infancia del instituto colombiano de bienestar familiar, del grado transición y primero de la básica.

Para el cumplimiento de esta actividad se cuenta con dos equipos de trabajo denominados así:

- Equipo Técnico del Acompañamiento UDS Programa (Unidades de Servicio) Desde el programa se han acompañado a 3264 niños, niñas, familias y agentes educativos.
- Equipo Programa ATP (Acompañamiento a los grados Transición y Primeros) Este equipo ha acompañado a 1572 niños, niñas, familias y docentes.

Niños y niñas	Total, niños, niñas, familias gestantes acompañados
Programa Arrullos	714
Equipo Técnico del programa de Acompañamiento UDS (Unidades de Servicio de Primera Infancia)	3264
Equipo Técnico del programa ATP (Acompañamiento a grados transición y primeros) De grados Transición y Primeros	1572
TOTAL	5550

-Programa Cultivarte:

Este programa se desarrolla en convenio con la fundación Bolívar Davivienda y busca fomentar valores y habilidades de niños, niñas y adolescentes mediante ambientes creativos que impulsan el aprendizaje experiencial.

Beneficiarios a noviembre-2022: 6.859

-Kits de Bienvenida

Es un proyecto de la Entidad territorial, donde se hace entrega de elementos para la atención y el cuidado del recién nacido. Hasta el mes de noviembre se han entregado 714 kits.

-Nutrición con amor

Se promueve una sana alimentación en ambientes de aprendizaje y cuidado, fortaleciendo las rutinas cotidianas y los estilos de vida saludables. Se apoya además a las familias más vulnerables con paquetes nutricionales.

Niños, niñas y familias acompañados con el proyecto de Nutrición con Amor	1015 beneficiados
---	-------------------

-Momus- cincopasitos (motivación musical):

Es el proyecto de motivación musical que le apuesta al desarrollo integral de los niños y las niñas desde el disfrute y el aprendizaje creativo a través de la música como herramienta pedagógica. Se han acompañado a 3879 niños y niñas entre los 9 y 7 años.

Ver video: <https://www.youtube.com/watch?v=OwQcJi00mA0>

-Arte y literatura:

Consiste en el desarrollo de temas que fortalecen el vínculo familiar, a través las actividades rectoras (Juego, Arte y Literatura) y vincula a la familia en torno a los lenguajes expresivos, a la creatividad y a la creación de entornos protectores.

Familias impactadas con el Proyecto de Arte y literatura en familia	881 participantes
---	-------------------

-Acompañamiento diferencial a niños y niñas y familias que presentan signos de alerta o condición diagnóstica

Se da a partir de diversas estrategias y actividades que fortalecen a los padres de familias y adultos significativos para acompañar adecuadamente a sus hijos, teniendo en cuenta sus fortalezas y oportunidades de mejora.


Beneficiarios: 179 niños, niñas y familias, equipos interdisciplinarios y UAI

-Huertas

Se desarrollan acciones que potencializan los hábitos de vida saludables en niños, niñas y familias a partir de la implementación de las huertas las diferentes Unidades de Servicio de Primera Infancia.

Población Impactada: 1.700 niños, niñas y familias.

(Niños 0-5 Años, Docentes, Familias, Manipuladoras Alimentos, Servicios Generales).

Huertas desarrolladas	Evidencias
20	 Proyecto%20Huertas%20CDI-I.E%202020

-Asistencia técnica y cualificación, con énfasis en las familias de las unidades de servicio de educación inicial, el grado transición y primero de la básica de las instituciones educativas oficiales.

Se desarrollan procesos de acompañamiento, asistencia técnica y cualificación a agentes educativos y docentes que acompañan la primera infancia.

Este Programa se compone de 2 actividades

1. Acompañamiento a Unidades de Servicio para la atención a la primera infancia.
2. Acompañamiento a niños, niñas, familias y docentes de los grados transición y primero (programa ATP)



A continuación, se describe cada uno de ellos:

-Programa ATP (acompañamiento a los grados transición y primero):

Surge a partir de la necesidad de Implementar los componentes de calidad para la atención a la primera infancia en los grados transición y primero de las instituciones educativas oficiales. En total se han acompañado a 1572 niños y niñas.

-Programa de acompañamiento a unidades de servicio de atención integral a la primera infancia

Se han realizado en lo corrido de la vigencia, 841 asistencias técnicas.

En asistencias técnicas se han desarrollado los siguientes acompañamientos:

Equipo	Feb	Mar	Abr	May	Jun	Jul	Ag	Sep t	Oct	Nov	Totales
UDS (Unidades de Servicio)	34	178	120	166	144	9	58	112	77	114	841
ATP (Acompañamiento a los grados Transición y Primeros)	68	119	117	135	26	2	57	135	45	91	795
Totales											1636

-Dotaciones para la primera infancia:

Consiste en la entrega a las unidades de servicio e instituciones educativas, de elementos pedagógicos para fortalecer la calidad de las atenciones a la primera infancia:

- CDI Los Lagos, CDI Josefina Muñoz, CDI El Porvenir, con recursos propios y del CONPES, CDI Dulce Despertar, CDI Josefina Muñoz.

-Sanarte:

Con esta actividad se favorece la promoción del buen trato y entornos protectores; incluye cualificación para equipos interdisciplinarios, adultos significativos y familias.

Es de resaltar que, a la fecha del 15 de noviembre del 2022, se han atendido 1656 personas.



Imágenes: Formación a equipos de trabajo. Jugar para Sanar.

4. AVANCES EN LA GESTIÓN

LÍNEA ESTRATÉGICA 1: Ciudad de la familia, la salud y la inclusión social

Componente	Objetivo	¿Cómo el desarrollo de sus actividades contribuye al cumplimiento del objetivo del Componente?
C1. Familia y bienestar social	Promover estrategias de prevención y atención integral a las familias, en articulación con actores estratégicos como el sector religioso, para mejorar el bienestar individual y colectivo de los diferentes grupos poblacionales, construir tejido social y favorecer el desarrollo psicosocial.	Con el cumplimiento del indicador de producto, a partir de la realización de actividades que beneficia a diversos grupos etarios (desde los programas: familia, infancia y adolescencia, adulto mayor) y la atención integral a grupos poblacionales vulnerables en alianza con actores estratégicos (con acciones ejecutadas en los programas: víctimas, psicosocial, salud mental, Colombia mayor y BEPS, familias en acción), se aportan estrategias para la promoción y prevención que contribuyen en el mejoramiento del bienestar individual y colectivo y a su vez posibilitan el desarrollo psicosocial y la construcción de tejido social.

SUBSECRETARIA GESTIÓN EN SALUD:

LÍNEA ESTRATÉGICA 1: Ciudad de la familia, la salud y la inclusión.

Componente	Objetivo	¿Cómo el desarrollo de sus actividades contribuye al cumplimiento del objetivo del Componente?
C3. Salud	Incrementar la capacidad de gestión en salud del municipio como autoridad sanitaria.	Las actividades realizadas desde la Subsecretaría se han dirigido a la disminución de barreras para el acceso a los servicios de salud, promoviendo la afiliación al Sistema de Salud con un incremento progresivo en el número de afiliados al régimen contributivo y subsidiado, garantizado el seguimiento a los diferentes actores del Sistema de Seguridad Social en Salud frente a sus competencias. Estrategias como Sin-crónicas, Te acompaño, Urgencias a Conciencia y CERS posibilitan la articulación de diferentes sectores y actores para el acceso oportuno a los servicios de salud; además, a través de los procesos de inspección, vigilancia, control sanitario y ambiental se contribuye al mejoramiento de la calidad sanitaria municipal minimizando la ocurrencia de factores de riesgo determinantes en salud pública.

SUBSECRETARIA DE LA MUJER

LÍNEA ESTRATÉGICA 1: Ciudad de la Familia, la Salud y la Inclusión Social.

Componente	Objetivo	¿Cómo el desarrollo de sus actividades contribuye al cumplimiento del objetivo del Componente?
C1. Familia y bienestar social	Fortalecer la implementación de las políticas públicas de equidad de género y diversidad sexual y del colectivo LGTBIQ+, para promover la garantía de derechos, la inclusión, el empoderamiento, el cierre de brechas entre hombres y mujeres y la mejora en el bienestar de estos grupos poblacionales.	Las actividades que se desarrollan en la Subsecretaría de la Mujer se enfocan exclusivamente en la generación de escenarios que mejoren la calidad de vida de las mujeres y la población LGTBIQ+ del municipio de Rionegro.

SUBSECRETARIA DE PRIMERA INFANCIA Y ATENCIÓN DIFERENCIAL

LÍNEA ESTRATÉGICA 1: Ciudad de la familia, la salud y la inclusión social

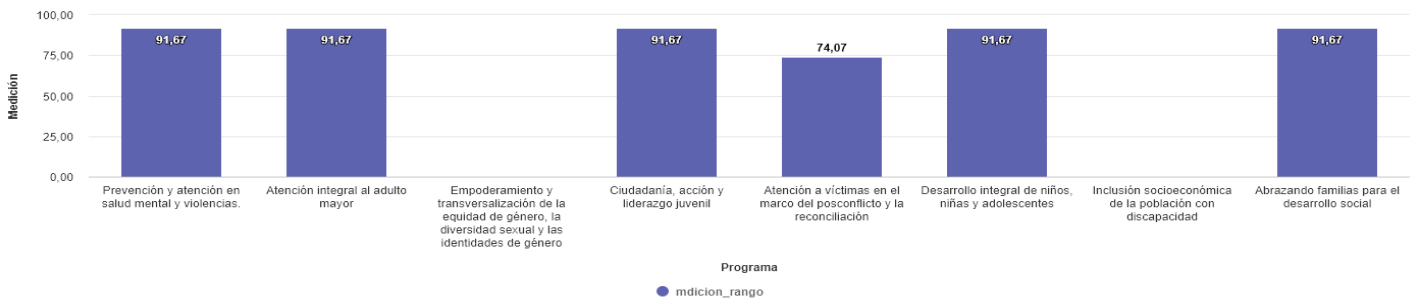
Componente	Objetivo	¿Cómo el desarrollo de sus actividades contribuye al cumplimiento del objetivo del Componente?
C2. Familia	Fortalecer la implementación de la política pública de discapacidad para promover la inclusión, la adaptación de la infraestructura de ciudad, el trabajo formal y la mejora en el bienestar de este grupo poblacional.	UAI: se ha logrado avanzar con la participación intersectorial, el apoyo interinstitucional, el fortalecimiento del comité municipal de discapacidad y el seguimiento a la herramienta de gestión la Política Pública de discapacidad. La gran apuesta de la actual administración en la construcción de un espacio que con infraestructura moderna y accesible que contempla los principios de diseño Universal, permitirá integrar el componente clínico-terapéutico y la gestión tecnológica con lo pedagógico-MAKIA.
C2. Primera Infancia	Promover estrategias de prevención y atención integral a las familias, en articulación con actores estratégicos como el sector religioso, para mejorar el bienestar individual y colectivo de los diferentes grupos poblacionales, construir tejido social y favorecer el desarrollo psicosocial.	<p>Acompañamiento a la prestación del servicio de atención, ofrecido por los operadores del servicio que suscriben convenios de aportes con el ICBF para la atención a la primera infancia, con criterios de calidad establecidos mediante lineamientos técnicos del ente rector.</p> <p>El municipio complementa la atención, con programas y proyectos:(Arrullos, Nutrición con Amor, Juguetes con Sentido, SanArte, Acompañamiento Diferencial a niños y niñas con alertas en el desarrollo.</p> <p>Durante el año, se realizaron varios ejercicios de movilización social para transformar los imaginarios colectivos, en pro del reconocimiento y garantía de derechos de los niños, niñas y familias en la primera infancia, tales como:</p>



- Celebración del mes del niño, vinculándonos a la propuesta de Crianza Amorosa + Juego.
- Brigada Grandes de Corazón, en la cual se realizó tamizaje a 550 niños y niñas del municipio de Rionegro, Detectando 30 niños con presunción de alteración cardíaca.
- Segundo Seminario Internacional “Juntos soñando la Primera Infancia”. Allí participaron todas las agentes educativas de las diferentes modalidades de atención a la primera infancia.
- Concurso, Avanzando Juntos Por la Primera Infancia. Se reconoció la labor de 366 agentes educativas que prestan sus servicios en unidades de servicio para la atención a la primera infancia.

4.1. Medición de indicadores

SUBSECRETARIA DE FAMILIA

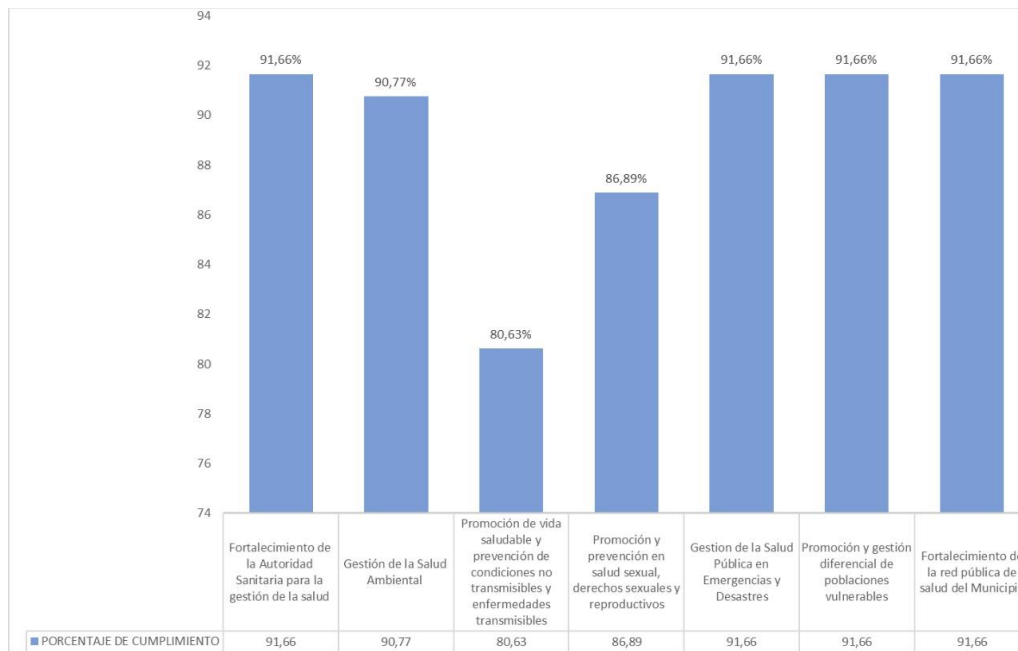


Todos los programas de la subsecretaría de familia, cuales hacen parte del componente 1 del Plan de Desarrollo Local (PDL) abrazando familias para el desarrollo social, prevención y atención en salud mental y todo tipo de violencias, desarrollo integral de niños, niñas y adolescentes, atención a víctimas en el marco del posconflicto y la reconciliación, y la atención integral al adulto mayor; tienen un plan de acción anual. Cada programa desarrolla actividades de impacto o proceso con diferentes enfoques, los cuales responden al propósito de cada línea estratégica de impactan y benefician a los grupos etarios y poblacionales hacia los que se dirige cada uno. A estas acciones que tienen ejecución continua se les realiza seguimiento trimestral desde el plan de acción, pero cada mes se reporta avances y se realiza la medición de indicadores. Es así como se reflejan las cifras actuales para cada programa.

Programa	Indicador de Producto	Línea de Base	Meta cuatrienio	Unidad de Medida	Tipo	Programación	
						Meta 2022	Ejecución 2022
Abrazando familias para el desarrollo social	Familias atendidas Integralmente.	4877	6277	Número	Incremento	9068	7367
Prevención y atención en salud mental y todo tipo de violencias	Personas atendidas o acompañadas	920	2320	Número	Incremento	970	5908

	en salud mental y violencias.						
Desarrollo integral de niños, niñas y adolescentes	Niños, niñas y adolescentes en procesos de atención Integral.	1650	3750	Número	Incremento	650	3226
Inclusión socioeconómica de la población con discapacidad	Personas con discapacidad en procesos de atención Integral.	800	1200	Número	Incremento	-	-
Empoderamiento y transversalización de la equidad de género, la diversidad sexual y las identidades de género	Personas atendidas o acompañadas para la apropiación de la equidad de género y la diversidad Sexual.	200	1000	Número	Incremento	-	-
Atención a víctimas en el marco del posconflicto y la reconciliación	Personas víctimas reparadas o acompañadas con atención Integral.	8000	14000	Número	Incremento	12500	9259
Ciudadanía acción y liderazgo juvenil	Jóvenes en procesos de promoción y atención integral	800	1500	Numero	incremento	-	-
Atención integral al adulto mayor	Adultos mayores atendidos o con subsidios recibidos.	5100	6100	Número	Incremento	3854	6790

SUBSECRETARIA GESTIÓN EN SALUD:



Avance de cumplimiento de acuerdo al programa:

- Fortalecimiento de la Autoridad Sanitaria para la gestión de la salud 91,66%.
- Gestión de la Salud Ambiental cumplimiento de 90,77%
- Promoción de vida saludable y prevención de condiciones no transmisibles y enfermedades transmisibles 80,63%
- Promoción y prevención en salud sexual, derechos sexuales y reproductivos 86,89%
- Gestión de la Salud Pública en Emergencias y Desastres 91,66%
- Promoción y gestión diferencial de poblaciones vulnerables 91,66%
- Fortalecimiento de la red pública de salud del Municipio: Cumplimiento de 91, 66%,

Programa	Indicador de producto	Línea de base	Meta cuatrienio	Unidad de Medida	Tipo de Indicador	Programación 2022			
						Meta 2022	Ejecución 2022	Ejecución por programa	
Fortalecimiento de la Autoridad Sanitaria para la gestión de la salud	Gestión de aseguramiento	Población afiliada	96	96.5	Porcentaje	Incremento	96,4	91,66%	91,66%
	Verificación del acceso con calidad y oportunidad a los servicios de salud de primer nivel de atención de la población identificada como pobre y vulnerable del municipio	Indicadores establecidos en el contrato para la atención de la PPNA cumplidos	0	90	Porcentaje	Incremento	30	91,66%	

	Implementación de los diferentes componentes del Programa Pruebas, rastreo y aislamiento selectivo sostenible-PRASS de acuerdo a los lineamientos del MSPS	Indicadores PRASS Cumplidos	0	100	Porcentaje	Mantenimiento	100	91,66%	
Gestión de la Salud Ambiental	Realización de visitas de inspección, vigilancia y control con enfoque de riesgo	Inspección, vigilancia y control -IVC basado en riesgos de forma rutinaria y el IVC	80	90	Porcentaje	Incremento	87	89,89%	90,77%
	Análisis de los resultados de las muestras del laboratorio del agua de consumo humano (características físicas, químicas y microbiológicas) para la generación del Índice de riesgo de la calidad del agua IRCA	Reportes de resultados de la vigilancia de la calidad del agua en el SIVICAP	6	48	Número	Incremento	12	91,66%	
Promoción de vida saludable y prevención de condiciones no transmisibles y enfermedades transmisibles	Implementación de estrategia de educación para la promoción de la salud y la prevención de enfermedades crónicas en la población general y promoción de la salud y prevención terciaria (de descompensación en aquellas personas que ya las presentan)	Actividades Educativas	5	55	Número	Incremento	10	91,66%	80,63%
	Difusión a la comunidad al cumplimiento de todas las medidas de prevención y control impartidas por el Ministerio de Salud y Protección Social durante el periodo que dure la pandemia causada por el COVID-19	Actividades Educativas de Información a la comunidad sobre las medidas de prevención y control emitidas por Minsalud y el INS Implementadas	5	45	Número	Incremento	10	91,66%	
	Ejecución del Plan Nacional de vacunación contra el COVID-19, según lineamientos del Ministerio de Salud y Protección Social	Aplicación de biológicos contra la Covid-19	0	90	Porcentaje	Incremento	90	54,57%	
	Cobertura de vacunación en la triple viral SRP en niños y niñas de un año	Cobertura de vacunación de la triple viral SRP en niños y niñas de un año	95	95	Porcentaje	Mantenimiento	95	84,65%	

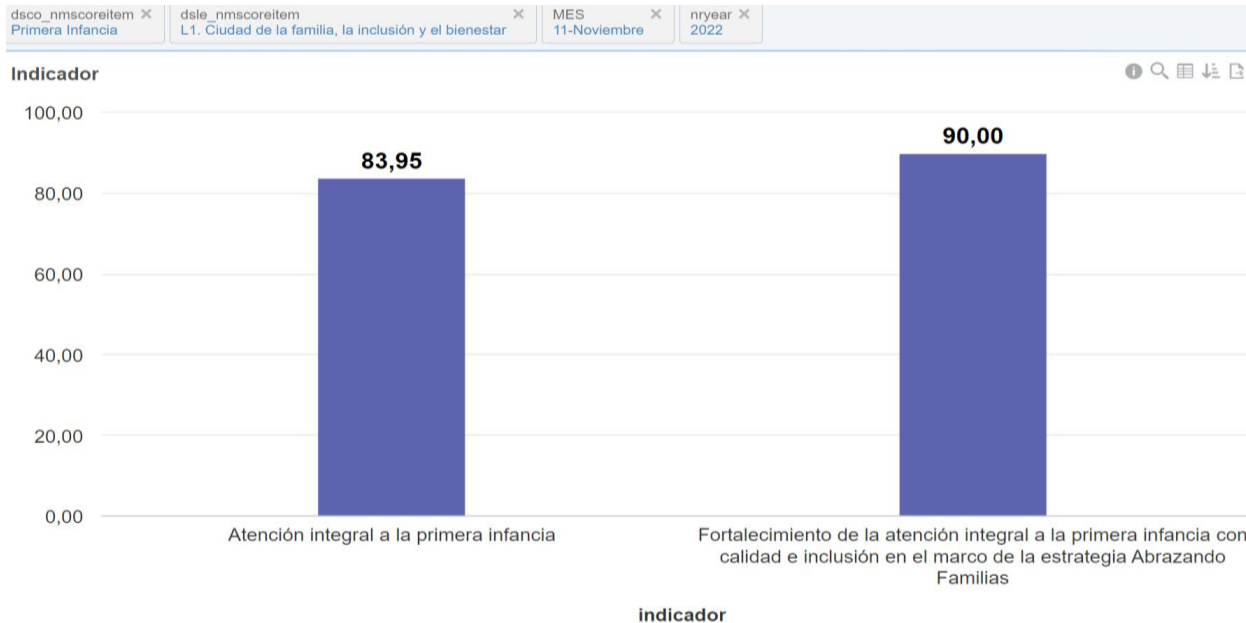
Promoción y prevención en salud sexual, derechos sexuales y reproductivos	Desarrollar acciones para garantizar el acceso con calidad y oportunidad a los servicios de salud en derechos sexuales y reproductivos	Mujeres de 15 a 19 años que están embarazadas	4	3.7	Porcentaje	Reducción	3,8	82,12%	86,89%
	Intervenciones de educación y comunicación en salud sexual, derechos sexuales y reproductivos, orientadas a la reducción del embarazo adolescente	Intervenciones en ejecución	0	3	Número	Incremento	1	91,66%	
Gestión de la Salud Pública en Emergencias y Desastres	Garantizar la operación y gestión del SEM para la atención oportuna de emergencias	SEM en operación	10	100	Porcentaje	Mantenimiento	100	91,66%	91,66%
	Gestionar la adquisición y dotación de ambulancia	Ambulancia adquirida y dotada	0	1	Número	Incremento	1	91,66%	
Promoción y gestión diferencial de poblaciones vulnerables	Acciones en salud pública con enfoque diferencial dirigidas a poblaciones vulnerables (adulto mayor, víctimas, personas con discapacidad, migrantes, habitantes de calle).	Porcentaje de acciones ejecutadas	0	95	Porcentaje	Mantenimiento	95	91,66%	91,66%
	Seguimiento del Plan de Acción de la política pública de convivencia social y salud mental	Ejecución del plan de acción	0	4	Número	Incremento	1	91,66%	
	Desparasitación en la población vulnerable y según lineamientos del MPS	Porcentaje de la población desparasitada	14	14.7	Porcentaje	Incremento	15	91,66%	
Fortalecimiento de la red pública de salud del Municipio	Construcción y operación de la nueva sala de urgencias en el Hospital San Juan de Dios sede JHGN	Sala de urgencias construida y en operación	0	100	Porcentaje	Incremento	48	91,66%	91,66%
	Fortalecimiento de la Red pública con la integración de los servicios de salud en condiciones de calidad, eficiencia e integridad para los usuarios	Porcentaje de acciones adelantadas para el fortalecimiento de la red pública municipal	0	100	Porcentaje	Incremento	40	91,65%	

SUBSECRETARIA DE LA MUJER



Programa	Indicador de Producto	Línea de Base	Meta cuatrienio	Unidad de Medida	Tipo	Programación	
						Meta 2022	Ejecución 2022
Empoderamiento y transversalización de la equidad de género, la diversidad sexual y las identidades de género.	Personas atendidas o acompañadas para la apropiación de la equidad de género y la diversidad Sexual.	200	1000	Número	Incremento	250	7152

SUBSECRETARIA PRIMERA INFANCIA Y ATENCIÓN DIFERENCIAL



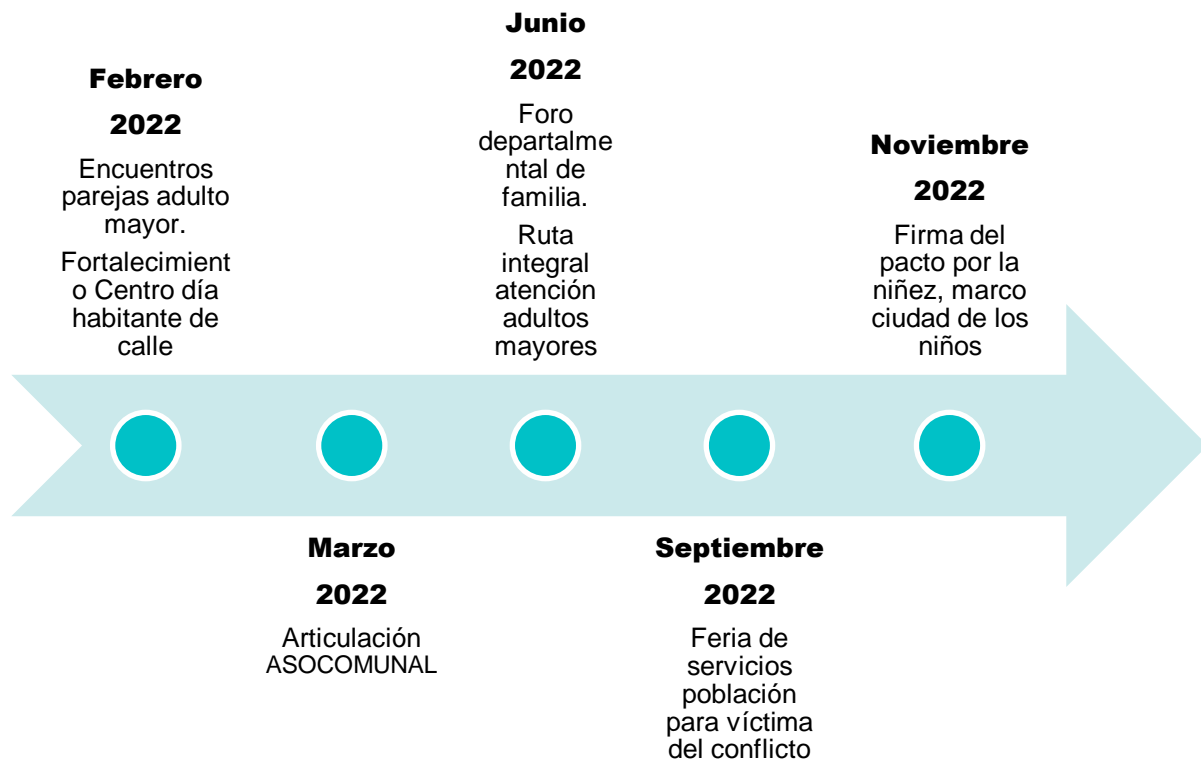
Programa	Indicador de Producto	Línea de Base	Meta cuatrienio	Unidad de Medida	Tipo	Programación	
						Meta 2022	Ejecución 2022
Abrazando familias para el desarrollo social	Familias atendidas Integralmente.	4877	6277	Número	Incremento	400	
Prevención y atención en salud mental y todo tipo de violencias	Personas atendidas o acompañadas en salud mental y violencias.	920	2320	Número	Incremento	450	
Desarrollo integral de niños, niñas y adolescentes	Niños, niñas y adolescentes en procesos de atención Integral.	1650	3750	Número	Incremento	650	
Inclusión socioeconómica de la población con discapacidad	Personas con discapacidad en procesos de atención Integral.	800	1200	Número	Incremento	100	1120
Empoderamiento y transversalización de la equidad de género, la diversidad sexual y las identidades de género	Personas atendidas o acompañadas para la apropiación de la equidad de género y la diversidad Sexual.	200	1000	Número	Incremento	250	
Atención a víctimas en el marco del posconflicto y la reconciliación	Personas víctimas reparadas o acompañadas con atención Integral.	8000	14000	Número	Incremento	1500	
Ciudadanía acción y liderazgo juvenil	Jóvenes en procesos de promoción y atención integral	800	1500	Numero	incremento	200	
Atención integral al adulto mayor.	Adultos mayores atendidos o con subsidios recibidos.	5100	6100	Número	Incremento	250	
Atender a las familias gestantes y familias con los niños y niñas hasta los dos años en el marco de la Estrategia Abrazando Familias (programa arrullos)	Familias gestantes y número de familias con niños y niñas hasta los dos años atendidos en el Programa Arrullos	421	671	Número	Incremento	600	714
Apoyar la implementación de los programas de atención a la Primera Infancia del Instituto Colombiano de	Madres gestantes, niños y niñas hasta los 7	5766	6329	Número	Incremento	6087	4836

Bienestar Familiar, del Grado Transición y Primero de la Básica	años atendidos.							
Programa Cultivarte, dirigido a niños, niñas y adolescentes en el que se brinda actividades lúdicas, culturales y artísticas.	Cupos dispuestos para niños, niñas y adolescentes	0	1200	Número	Incremento	320	271 niños, niñas y adolescentes recurrentes. 6859 totales en el año 2022	
Kit de Bienvenida: proyecto de la Entidad Territorial en el que se hace entrega de elementos importantes para el bienestar de las familias priorizadas del Programa Arrullos	Familias impactadas con el kit de bienvenida	0	590	Número	Incremento	180	147	
Nutrición con Amor: Proyecto que promueve una sana alimentación en ambientes de aprendizaje y cuidado, fortaleciendo las rutinas cotidianas y los estilos de vida saludables desde la gestación.	Cupos dispuestos en el proyecto Nutrición con amor	0	1200	Número	Incremento	600	1015	
Proyecto de música: es una serie de actividades rítmicas, sonoras y de movimiento, centradas en las familias gestantes y en las familias con niños y niñas hasta los siete años, en las que se brinda diferentes estrategias que contribuyen al desarrollo armónico de la población atendida.	Cupos dispuestos en el proyecto de música	0	8844	Número	Incremento	3344	3897	
Proyecto Arte y literatura: Es un proyecto vinculante de las diferentes poblaciones atendidas, con énfasis en Primera Infancia. Se trabaja en torno a los lenguajes expresivos, a la creatividad y a la creación de comunidades protectoras en el marco de la Estrategia Abrazando Familias.	Cupos dispuestos con el proyecto de arte y literatura	0	1800	Número	Incremento	600	881	
Programa de acompañamiento diferencial a los niños y las niñas que presentan signos de alerta o una condición diagnóstica, a sus familias y a los equipos técnicos de las unidades de servicio de primera infancia, frente a la implementación de estrategias y actividades que posibiliten un acompañamiento congruente con las características, necesidades y oportunidades de mejora de la población atendida.	Acompañamientos (niños, niñas, familias, agentes educativos y equipos interdisciplinarios y UAI)	0	540	Número	Incremento	140	179	
Proyecto de Huertas: a través de este proyecto se posibilitan las interacciones significativas de los niños y niñas con sus familias a través de la siembra y el cultivo de los alimentos.	Huertas intervenidas	0	15	Número	Incremento	3	20	
Programa de asistencia técnica y cualificación, con énfasis en las familias de las unidades de servicio de Educación Inicial, el Grado de Transición y Primero de la Básica de	Acompañamientos a las unidades de servicio de educación	0	1763	Número	Incremento	500		

las Instituciones Educativas Oficiales, a partir de los diferentes componentes de la atención	inicial y del grado transición y primero						
Proyecto: Entrega de dotación para la atención de la Primera Infancia	Dotaciones entregadas para la atención a la Primera Infancia	0	10	Número	Incremento	3	6
Implementación del Programa Sanarte: promoción del buen trato y entornos protectores, incluye cualificación para equipos interdisciplinarios, adultos significativos y familias, pasantías al programa Jugar para Sanar y terapias para niños, niñas adolescentes con vulneración por violencia intrafamiliar, negligencia o maltrato.	Programa implementado	0	100	Porcentaje	Mantenimiento	100	100

5. LOGROS IMPORTANTES EN EL TIEMPO

SUBSECRETARIA DE FAMILIA



Enero, se entregó un crédito para el fortalecimiento de la junta de acción comunal de la vereda santa teresa desde Banfamilia

1891 beneficiario de Colombia Mayor
1411 beneficiarios de BEPS

Febrero, inicia acercamiento con las familias de los usuarios institucionalizados en los diferentes centros con los que se tiene convenio.

Comité gerontológico activo mensualmente acorde al decreto 050 de 2021.

Marzo, articulación con la corporación empresarial del oriente con el programa hilos de esperanza
Ciclo de tres talleres de educación financiera.

Recurso de cofinanciación de la Gobernación de Antioquia para el proyecto de fortalecimiento de las líneas de atención del programa de personas mayores del Municipio de Rionegro

Abril, el gabinete tiene talento, en el marco de mes de los niños y las niñas

Complemento nutricional para 263 personas mayores por Gobernación de Antioquia.

Elección y posesión de mesas directivas de grupos gerontológicos.

Mayo, caracterización de los niños y niñas que ejercen alguna forma de trabajo infantil o que están en riesgo de hacerlo.



Celebración del día de la familia

Julio, firma del acuerdo municipal que decreta la creación del Comité Interinstitucional de Erradicación del Trabajo Infantil.

Agosto, desde el programa de víctimas se obtuvo la calificación ejemplar en el RUCSIS por cumplimiento de la política pública de víctimas.

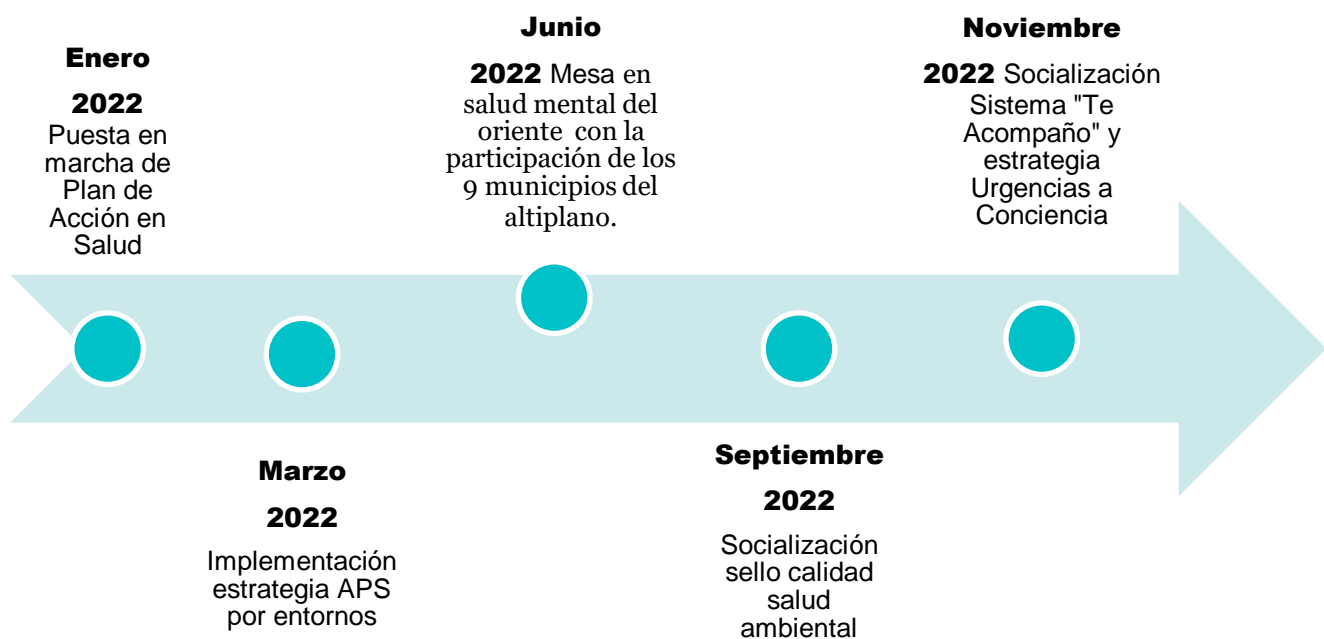
Inicio de la convocatoria de fase 4 del programa.
Comité de madres líderes de Familias en Acción.
Celebración del mes de las personas mayores.

Septiembre, descentralización de las entregas con sentido a barrios y veredas del municipio

Octubre, campaña prevención de hechos victimizantes con 443 NN del municipio
Primer puesto en concurso departamental de danza con el grupo de la casa dorada danza viva

Noviembre: Realización del módulo de habilidades para la vida

SUBSECRETARIA GESTIÓN EN SALUD:



Desde los diferentes procesos que se llevan a cabo en la Subsecretaría de Gestión en Salud y con respecto a los sucesos que se muestran en la línea del tiempo, se puede observar el avance con relación a la puesta en marcha de la resolución 3280 de 2018 en la estrategia APS por entornos y estrategias con respecto a la identificación de necesidades en campo tales como la Mesa de salud mental, el sello de calidad y la estrategia Urgencias a Conciencia y sistema Te Acompaño.



SUBSECRETARIA DE LA MUJER



Enero, se dio apertura a los cursos en articulación con la Subsecretaría de Cultura, se elabora la Ruta de Atención en Violencias Contra la Población LGTBIQ+.

Marzo, en articulación con la Gobernación de Antioquia, seleccionan a Rionegro para formar parte del piloto "Plan Economía del Cuidado".

Junio, inició la Escuela Política para mujeres y se realizó el "Festival de muestras artísticas de la población sexualmente diversa, durante esta noche, la población mostró sus habilidades y talentos a la comunidad rionegrera.

Septiembre, firma del Convenio de Cooperación Internacional para aunar esfuerzos en el fortalecimiento de la calidad de vida de las mujeres vulnerables y la población LGTBIQ+ del municipio de Rionegro.

Noviembre, se realizó la semana de conmemoración de la Eliminación de la Violencia Contra de la Mujer, con diferentes actividades de carácter académico, lúdico, deportivo, entre otros.

SUBSECRETARÍA DE PRIMERA INFANCIA Y ATENCIÓN DIFERENCIAL:



- Se creó el proyecto de Expresiones dramáticas desde la literatura y el teatro, con el cual se realiza una apuesta por fortalecer las atenciones de la primera infancia desde las actividades rectoras.
- En el mes de abril se realizó la celebración del mes de la niñez y se participó en la propuesta de la Corporación Juego y Niñez "Crianza Amorosa + Juego 2022"
- En el mes de junio se inició obra de MAKIA, el gran centro para la atención a la población con diversidades funcionales.
- El 5 de julio se firmó el decreto 398 por el cual se da aplicación al acuerdo 012 de 2021, donde se adopta el modelo "La Ciudad de los Niños y las Niñas en el municipio de Rionegro" y se crea su laboratorio.
- En el mes de septiembre se realizó tamizaje cardíaco a más de 500 niños y niñas mediante la Brigada Grandes de Corazón.
- En septiembre se dio inicio al proceso de Pasantías Educativas en la primera infancia, con las cuales se busca promover habilidades adaptativas de niños y niñas a los nuevos entornos escolares.
 - En el mes de octubre se realizó el seminario Juntos Soñando la Primera Infancia, al cual asistieron más de 400 personas, en su gran mayoría, agentes educativas de las diferentes unidades de atención a la primera infancia. También en este mes se realizó el concurso Avanzando juntos por la primera infancia, en donde se reconoció la labor de las agentes educativas y se premió a 21 personas por ser ganadoras del concurso.